

At: Aelodau'r Cabinet

Dyddiad: 21 Ebrill 2014

Rhif Union: 01824706141

ebost: dcc_admin@denbighshire.gov.uk

Annwyl Gynghorydd

Fe'ch gwahoddir i fynychu cyfarfod y **CABINET, DYDD MAWRTH, 29 EBRILL 2014** am **10.00 am** yn **YSTAFELL BWYLLGORA 1A, NEUADD Y SIR, RHUTHUN**.

Yn gywir iawn

G Williams
Pennaeth Gwasanaethau Cyfreithiol a Democraidaidd

AGENDA

RHAN 1 – ESTYNNIR GWAHODDIAD I'R WASG A'R CYHOEDD FYNYCHU RHAN HON Y CYFARFOD

1 YMDDIHEURIADAU

2 DATGAN CYSYLLTIAD

Dylai'r Aelodau ddatgan unrhyw gysylltiadau personol neu gysylltiadau sy'n rhagfarnu yn unrhyw eitem a nodwyd i'w hystyried yn y cyfarfod hwn.

3 MATERION BRYD

Rhybudd o eitemau y dylid, ym marn y Cadeirydd, eu hystyried yn y cyfarfod fel mater bryd yn unol ag Adran 100B(4) Deddf Llywodraeth Leol 1972.

4 COFNODION (Tudalennau 5 - 12)

Derbyn cofnodion cyfarfod y Cabinet a gynhaliwyd ar 25 Mawrth, 2014 (copi wedi'i amgáu).

5 DATGANIAD DULUN (Tudalennau 13 - 18)

Ystyried adroddiad gan y Cynghorydd Bobby Feeley, Aelod Arweiniol dros Wasanaethau Gofal Cymdeithasol, Oedolion a Phlant (copi wedi'i amgáu) ynglŷn â'r gwahoddiad i ymuno â Datganiad Dulyn a chydweithio i ddatblygu polisi ac arferion er mwyn creu llyfyrdd cyfeillgar oed erbyn 2020.

6 STRATEGAETH DDIGWYDDIADAU SIR DDINBYCH 2014 - 2020
(Tudalennau 19 - 34)

Ystyried adroddiad gan y Cynghorydd Hugh Irving, Aelod Arweiniol Cwsmeriaid a Chymunedau (copi wedi'i amgáu) yn cyflwyno Strategaeth Ddigwyddiadau Sir Ddinbych 2014-2020 i'w fabwysiadu.

7 DIWYGIO BEILIAID (Tudalennau 35 - 46)

Ystyried adroddiad gan y Cynghorydd Julian Thompson-Hill, Aelod Arweiniol Cyllid ac Asedau (copi wedi'i amgáu) ynglŷn â'r newidiadau diweddar i'r ddeddfwriaeth sy'n llywodraethu defnyddio beiliaid a'r ffioedd a godir.

8 DILEU TRETHI BUSNES (Tudalennau 47 - 52)

Ystyried adroddiad cyfrinachol gan y Cynghorydd Julian Thompson-Hill, Aelod Arweiniol Cyllid ac Asedau (copi wedi'i amgáu) yn ceisio cymeradwyaeth y Cabinet i ddileu Trethi Busnes anadferadwy fel y nodwyd yn yr adroddiad.

9 ADRODDIAD CYLLID (Tudalennau 53 - 68)

Ystyried adroddiad gan y Cynghorydd Julian Thompson-Hill, Aelod Arweiniol Cyllid ac Asedau (copi wedi'i amgáu) yn manylu ar y sefyllfa ariannol ddiweddaraf a'r cynnydd yn erbyn strategaeth y gyllideb a gytunwyd.

10 RHAGLEN GWAITH I'R DYFODOL Y CABINET (Tudalennau 69 - 74)

Derbyn Rhaglen Gwaith i'r Dyfodol y Cabinet sydd wedi'i hamgáu, a nodi'r cynnwys.

RHAN 2 - EITEMAU CYFRINACHOL

Dim.

MEMBERSHIP

Y Cynghorwyr

Hugh Evans
Julian Thompson-Hill
Eryl Williams
Bobby Feeley

Hugh Irving
Huw Jones
Barbara Smith
David Smith

COPIAU I'R:

Holl Gynghorwyr er gwybodaeth
Y Wasg a'r Llyfrgelloedd
Cynghorau Tref a Chymuned

Mae tudalen hwn yn fwriadol wag

CABINET

Cofnodion cyfarfod o'r Cabinet a gynhaliwyd yn Ystafell Bwyllgora 1a, Neuadd y Sir, Rhuthun, Dydd Mawrth, 25 Mawrth 2014 am 10.00 am.

YN BRESENNOL

Cynghorwyr Hugh Evans, Arweinydd ac Aelod Arweiniol dros Ddatblygu Economaidd; Bobby Feeley, Aelod Arweiniol dros Wasanaethau Gofal Cymdeithasol, Oedolion a Phlant; Hugh Irving, Aelod Arweiniol dros Gwsmeriaid a Chymunedau; Huw Jones, Aelod Arweiniol dros Hamdden, Ieuenctid, Twristiaeth a Datblygu Gwledig; Barbara Smith, Aelod Arweiniol dros Foderneiddio a Pherfformiad, David Smith, Aelod Arweiniol dros Y Parth Cyhoeddus, Julian Thompson-Hill, Aelod Arweiniol dros Gyllid ac Asedau ac Eryl Williams, Dirprwy Arweinydd ac Aelod Arweiniol dros Addysg

Sylwedyddion: Y Cynghorwyr Raymond Bartley, Brian Blakeley, Joan Butterfield, Jeanette Chamberlain-Jones, Bill Cowie, Ann Davies, Meirick Davies, Richard Davies, Huw Hilditch-Roberts, Gwyneth Kensler, Margaret McCarroll, Jason McLellan, Peter Owen, Dewi Owens, Merfyn Parry, Paul Penlington, Gareth Sandilands, David Simmons, Cefyn Williams, Cheryl Williams a Huw Williams

HEFYD YN BRESENNOL

Prif Weithredwr (MM); Cyfarwyddwr Corfforaethol Uchelgais Economaidd a Chymunedol (RM), Cyfarwyddwr Gwasanaethau Cymdeithasol (NS), Pennaeth Gwasanaethau Cyfreithiol a Democrataidd (GW); Penaethiaid Gwasanaeth: Cyllid ac Asedau (PMc); Cyfathrebu, Marchnata a Hamdden (JG), Addysg (KE), Cwsmeriaid a Chymorth Addysg (JW), Rheolwr Datblygu Busnes ac Economaidd (TB), Rheolwr Rhaglen - Moderneiddio Addysg (JC) a Gweinyddwr y Pwyllgor (KEJ)

1 YMDDIHEURIADAU

Cyflwynwyd ymddiheuriadau ar ran y Cynghorydd Hugh Irving a fyddai'n cael cyrraedd y cyfarfod yn hwyr.

2 DATGAN CYSYLLTIAD

Datganodd y Cynghorydd Huw Hilditch-Roberts gysylltiad personol yn Eitem Agenda Rhif 5 - Cynnig i gau Ysgol Llanbedr. Datganodd y Cynghorydd Jason McLellan gysylltiad personol ac sy'n rhagfarnu a datganodd y Cynghorydd David Simmons gysylltiad personol yn Eitem Agenda Rhif 6 – Cyfleusterau Arfordirol yn y Rhyl a Phrestatyn.

3 MATERION BRYD

Dim materion brys wedi'u codi.

4 COFNODION

Cyflwynwyd cofnodion cyfarfod y Cabinet a gynhaliwyd ar 18 Chwefror 2014.

PENDERFYNWYD bod cofnodion y cyfarfod a gynhaliwyd ar 18 Chwefror, 2014 yn cael eu cymeradwyo fel cofnod cywir a'u llofnodi gan yr Arweinydd.

5 CYNNIG CAU YSGOL LLANBEDR O 31 AWST 2014 A THROSGLWYDDO'R DISGYBLION I YSGOL BORTHYN, RHUTHUN, YN DIBYNNU AR DDEWIS Y RHINI.

Cyflwynodd y Cynghorydd Eryl Williams adroddiad yn manylu ar y gwrthwynebiadau a dderbyniwyd yn dilyn cyhoeddi'r Hysbysiad Statudol i gau Ysgol Llanbedr a throsglwyddo'r disgyblion i Ysgol Borthyn, yn amodol ar ddewis y rhieni, ynghyd â ffactorau i'w hystyried cyn penderfynu ar y cynnig.

Eglurodd y Cynghorydd Williams y cyd-destun o adolygu ysgolion fel rhan o'r rhaglen moderneiddio addysg a'r prosesau statudol i'w dilyn. Ystyriodd y Cabinet y gwrthwynebiadau y manylwyd arnynt yn yr adroddiad ynghyd â'r dadleuon o blaid y cynnig a'r ffactorau a nodir yn y Cod Trefniadaeth Ysgolion. Yn ystod y broses honno fe ofynnodd aelodau gwestiynau a gofynnwyd am sicrwydd ynghylch nifer o faterion. Darparwyd yr ymatebion canlynol i'r materion a godwyd -

- ystyriwyd Ysgol Borthyn yn gynaliadwy dros y tymor hir ac wedi'i nodi fel ysgol arall (ond yn ysgol cyfrwng Saesneg a seiliedig ar ffydd) - dim ond un ymatebydd oedd wedi cadarnhau'r ysgol fel eu dewis cyntaf ar hyn o bryd
- cafodd camau'r broses adolygu eu hesbonio a rhoddwyd sicrwydd bod yr holl ysgolion yn ardal Rhuthun wedi eu trin yn gyfartal gyda chanlyniadau gwahanol yn dibynnu ar amgylchiadau penodol sy'n berthnasol i bob ysgol
- cafodd y rhesymeg y tu ôl i'r cynnig ar gyfer Ysgol Llanbedr ei egluro yn ogystal â'r meini prawf a ddefnyddir i ystyriaeth, a'r angen i fynd i'r afael â lleoedd dros ben a rhesymoli ystâd ysgolion er mwyn cael gafael ar gyllid cyfalaf ac i fuddsoddi mewn ysgolion
- hyd yn oed pan fydd capasiti llawn (54 disgybl) nid oedd yr ysgol yn cael ei ystyried yn gynaliadwy gyda darpariaeth addas amgen 2.1 milltir i ffwrdd
- sicrhawyd fod yr holl ymatebion a dderbyniwyd fel rhan o'r broses ymgynghori wedi eu cymryd i ystyriaeth ac wedi dilyn proses briodol
- rhoddwyd ystyriaeth i lefelau cyrhaeddiad a oedd yn gyffredinol dda ar draws holl ysgolion ardal Rhuthun; credwyd na fyddai safonau'n dioddef o ganlyniad i'r cynnig a bod y Cyngor yn ymdrechu i wella'n barhaus.

Siaradodd y Cynghorydd Huw Williams yn erbyn y cynnig a dywedodd fel a ganlyn -

- teimlodd bod cyfeiriad (o fewn yr adroddiad penderfyniad) i'r dyraniad o £8,400 at Neuadd Bentref Llanbedr yn annheg a dylid ei dynnu'n ôl
- roedd rhieni'n teimlo nad oeddent wedi derbyn digon o wybodaeth am ysgolion eraill i fynegi eu dewis.
- dylid archwilio'r opsiwn o ffedereiddio'r ysgol ymhellach
- er bod lleoedd dros ben yn Ysgol Stryd y Rhos ac Ysgol Pen Barras roedd materion diogelwch o ran rheoli traffig a fyddai'n gwaethygu pe bai disgyblion yn trosglwyddo i'r ysgolion hynny

- Pennaeth Addysg wedi sicrhau'r Corff Llywodraethol ym Mawrth 2012 nad oedd unrhyw fwriad i gau'r ysgol
- gofynnwyd os fyddai cyfleuster gofal plant 'Munchkins' yn cael ei ddiogelu pe bai'r ysgol yn cau
- gofynnwyd os oedd cyswllt wedi'i wneud â'r Esgobaeth am gyllid.

Rhodddwyd yr ymatebion canlynol -

- cyfeiriwyd at ddyfarnu cyllid at Neuadd Bentref Llanbedr er mwyn ymateb i'r cwestiynau a godwyd ynghylch effaith ar y gymuned
- darparwyd gyd-destun y drafodaeth a gafwyd gyda'r Corff Llywodraethol yn 2012 er mwyn cefnogi'r ysgol ac i roi sefydlogrwydd ar amser cyn ymrwymo'r ysgol i achos o adolygiad
- Roedd 'Munchkins' yn fusnes preifat yn gysylltiedig â'r ysgol ac roedd gwerth y ddarpariaeth honno wedi'i gydnabod - byddai swyddogion yn gweithio gydag ysgolion eraill yn Rhuthun i archwilio'r posibilrwydd o ddarparu gofal di-dor ar gyfer disgyblion
- yn ystod y drafodaeth gyffredinol ar adolygiadau ffydd roedd yn amlwg nad oedd gan yr Esgobaeth y cyfalaf i fuddsoddi mewn ysgolion.

Roedd y Cynghorydd Dewi Owens yn credu bod y cynnig yn gynamserol oherwydd gall nifer y disgyblion gynyddu dros yr ychydig flynyddoedd nesaf. Amlygodd y Cynghorydd Merfyn Parry fod rhai rhieni eisiau i'w plant dderbyn eu haddysg mewn ysgol wledig. Dywedodd swyddogion nad oedd dewis o'r fath yn flaenoriaeth sylfaenol i'w ystyried a bod y cyngor wedi darparu cyfuniad o Ysgolion Gwledig a Thref pam fo hynny'n gynaliadwy. Roedd y Cynghorydd Huw Hilditch-Roberts yn poeni ynglŷn â'r ansicrwydd ar gyfer disgyblion a dywedwyd y byddai adroddiad yn cael ei gyflwyno i'r Cabinet ym mis Mehefin ynghylch cyllid cyfalaf ar gyfer canlyniad yr adolygiad, ond byddai yna dal rhai pethau anhysbys o ran yr amserlen ar gyfer ysgol newydd Rhuthun.

Amlygodd y Pennaeth Gwasanaethau Cyfreithiol a Democrataidd y ffactorau perthnasol sy'n rhaid eu hystyried wrth gymeradwyo a phenderfynu ar gynigion, ynghyd â gofynion A.53 o'r Ddeddf Safonau a Threfniadaeth Ysgolion (Cymru) 2013 i'r aelodau ystyried y cynnig gyda meddwl agored ac ystyried gwrthwynebiadau ochr yn ochr â dadleuon ar gyfer y cynnig. Roedd Cabinet yn fodlon bod y ffactorau perthnasol wedi eu hystyried drwy gydol y broses a bod gofynion A.53 o'r Ddeddf wedi eu bodloni wrth benderfynu ar y cynnig.

Wrth symud yr argymhelliad fe dynodd y Cynghorydd Eryl Williams sylw at y penderfyniadau anodd sy'n ofynnol er mwyn symud yr agenda moderneiddio addysg a sicrhau addysg o'r safon orau yn y dyfodol. Cefnogodd y Arweinydd yr argymhelliad gan ychwanegu bod yr adolygiad yn gyfle i reoli lleoedd gwag ac i foderneiddio ysgolion.

PENDERFYNWYD bod y Cabinet -

(a) yn nodi'r adroddiad o'r penderfyniad a'r adroddiad o'r gwrthwynebiad, ac

(b) yn dilyn ystyriaeth i'r uchod, bod y Cabinet yn cymeradwyo'r cynnig i gau Ysgol Llanbedr o 31 Awst 2014 gyda disgyblion presennol yn trosglwyddo i Ysgol Borthyn, Rhuthun yn amodol ar ddewis y rhieni.

[Ni chymerodd y Cyngorydd Hugh Irving unrhyw ran yn y drafodaeth na'r pleidleisio ar yr eitem hon gan nad oedd wedi bod yn bresennol trwy gydol yr achos cyfan.]

Yn y fan hon (10.55am) cafwyd egwyl yn y cyfarfod ar gyfer lluniaeth.

6 CYFLEUSTERAU ARFORDIROL YN Y RHYL A PHRESTATYN – OPSIYNAU RHEOLI DROS DRO

Cyflwynodd y Cyngorydd Huw Jones yr adroddiad yn manylu ar yr opsiynau rheoli dros dro ar gyfer yr Heulfan, Canolfan Nova a Chanolfan Bowls Gogledd Cymru a oedd wedi'i ddychwelyd i'r Cyngor ar ôl i Clwyd Leisure Limited (CLL) roi'r gorau i fasnachu.

Eglurodd y Cyngorydd Jones y sefyllfa hyd yn hyn a'r rhesymeg y tu ôl i bob un o'r argymhellion yn dilyn gwerthusiad manwl o'r gwahanol opsiynau ar gyfer y cyfleusterau hyd nes datblygu'r achos busnes ar gyfer gwell cynnig hamdden arfordirol. O ran yr argymhelliad ar gyfer y Ganolfan Haul fe gynigodd y diwygiad i gynnwys y cyfle ar gyfer gweithgareddau hamdden gwlyb o ystyried diddordeb posibl yn hynny o beth a oedd wedi dod i'r amlwg yn ddiweddar.

Ystyriodd y Cabinet rhinweddau pob argymhelliad er mwyn bodloni eu hunain o ran y ffordd orau i symud ymlaen. Trafodwyd y materion canlynol:-

Canolfan Bowls Gogledd Cymru - Amlygodd yr Aelodau bwysigrwydd y Ganolfan Bowls fel cyfleuster cymunedol, a chydabuwyd y cyfraniad gwerthfawr a wna clybiau bowls presennol a'r rôl allweddol mewn sicrhau dyfodol llwyddiannus. Gofynnwyd i'r swyddogion symud ymlaen gyda'r argymhelliad i ailagor y Ganolfan Bowls cyn gynted ag y bo modd.

Canolfan Nova - Derbyniodd y Cabinet na fyddai'n hyfyw yn ariannol i Ganolfan Nova ailagor am gyfnod byr nes ei ailddatblygu. Fodd bynnag, mynegwyd pryderon am yr effaith y bydd cau y ganolfan yn ei gael ar fusnesau eraill yn yr ardal a gofynnodd y Cyngorydd Julian Thompson-Hill bod ystyriaeth yn cael ei rhoi i leihau / dileu rhai o'r taliadau parcio arhosiad hir yn ystod y cyfnod hwnnw er mwyn helpu busnesau. Cadarnhaodd y Cyngorydd David Smith y byddai'n gofyn i swyddogion ystyried y cais hwnnw fel rhan o'r adolygiad parcio ceir sy'n cael ei wneud ar hyn o bryd. Mewn ymateb i gwestiynau gan y Cyngorwyr Paul Penlington a Gareth Sandilands ynghylch y ddarpariaeth hamdden ym Mhrestatyn, cadarnhaodd y Pennaeth Cyfathrebu, Marchnata a Hamdden y byddai yna ddarpariaeth campfa a ffitrwydd dros dro ar gael yng Nghanolfan Hamdden Prestatyn a byddai cyfleusterau nofio eraill i'r cyhoedd yn cael eu harchwilio gyda darparwyr lleol eraill. Cadarnhaodd hefyd ddiddordeb datblygwr yn y Ganolfan Nova a'r amserlenni tebygol ar gyfer ailddatblygu.

Heulfan - Cytunodd y Cabinet i ddiwygiad yn yr argymhelliad i gynnwys gweithgareddau hamdden gwlyb yn y cyfleuster. Wrth dderbyn nad oedd yn hyfyw i'r Cyngor ail-agor yr Heulfan roedd yr aelodau'n awyddus i'r cyfleuster gael ei weithredu gan drydydd parti. Holodd y Cyngorydd Barbara Smith ynglŷn â'r nifer o weithwyr sydd wedi eu heffeithio ac fe'i hysbyswyd bod cofnodion yn dangos 13 swydd llawn amser a fyddai'n cyfateb i'r rhain ac mai yn ystod tymor yr haf y cyflogir carfan fawr ohonynt, a bod y rhan fwyaf ohonynt yn byw tu allan i'r ardal. Cyfeiriodd y Cyngorydd Eryl Williams at ymweliad diweddar â'r safle ac fe fynegodd bryderon sylweddol ynghylch cyflwr y cyfleuster a sut yr oedd wedi cael ei reoli.

Dywedodd y Cyngorydd Joan Butterfield na fyddai aelodau'r Rhyl byth wedi pleidleisio i gau'r Ganolfan Haul, ond ei bod yn gefnogol o gamau gweithredu swyddogion ar ôl gweld cyflwr y cyfleuster. Codwyd pryderon ers nifer o flynyddoedd ynglŷn â'r rheoli ac fe alwodd yr Aelodau Llafur am ymchwiliad mewnol i'r ffeithiau ac i sicrhau na fyddai hynny'n digwydd eto. Mynegodd y Cyngorydd Brian Blakeley ei bryderon hefyd a'i gais am sicrwydd ynglŷn â buddsoddi yng nghynnig arfordirol y Rhyl yn y dyfodol. Cafwyd sicrwydd gan Gyfarwyddwr Corfforaethol Economaidd ac Uchelgais Cymunedol ar y weledigaeth ar gyfer y tymor hirach ar gyfer y Rhyl ac ar gyflwyno'r cynnig dyfrol. Cadarnhaodd hefyd y byddai'r aelodau'n cael gwybod o unrhyw ddiddordeb gan ddatblygwr posibl yn y ddarpariaeth bresennol ac yn narpariaeth y dyfodol.

Cadarnhaodd y Prif Weithredwr y byddai adolygiad yn cael ei wneud i ddysgu o'r profiad ond fe bwysleisiodd ar yr angen i ganolbwyntio ar yr argymhellion presennol ac yn y dyfodol er mwyn symud ymlaen. Cytunodd y Cabinet i gyfeirio at yr adolygiad o fewn eu hargymhellion. Fe dynodd y Cyngorydd David Simmons sylw at ganfyddiad y cyhoedd mai'r Cyngor oedd ar fai am gau'r Ganolfan Haul ac ar ei gais, fe gytunodd y Prif Weithredwr i gyhoeddi datganiad ffeithiol.

PENDERFYNWYD bod y Cabinet -

- (a) yn cymeradwyo i ailagor y Ganolfan Bowls o fis Ebrill/Mai 2014 a bod swyddogion yn edrych ar drefniant gweithredu yn y dyfodol mewn partneriaeth â'r clybiau bowls presennol;
- (b) yn cytuno bod Canolfan Nova yn parhau i fod ar gau hyd nes y ceir cytundeb i gynigion ailddatblygu Alliance Leisure ym mis Mai 2014, gan nodi y bydd darpariaeth campfa a ffitrwydd arall dros dro ar gael yng Nghanolfan Hamdden Prestatyn, a gofyn i swyddogion edrych ar gyfleoedd nofio i'r cyhoedd yn y gymuned leol gyda darparwyr lleol eraill.
- (c) yn cytuno nad yw'r Heulfan yn ailagor fel cyfleuster dŵr sy'n cael ei weithredu neu ei reoli gan y Cyngor; ac awdurdodi swyddogion i edrych ar gyfleoedd pellach i gael darparwyr trydydd parti i redeg yr Heulfan fel cyfleuster hamdden gwlyb neu sych, a nodi bod darpariaeth campfa, ffitrwydd a nofio arall ar gael dros dro yng Nghanolfan Hamdden y Rhyl;
- (d) yn nodi y gall canlyniadau ariannol yr argymhellion gael eu cynnwys o fewn y gyllideb sydd ar gael ar gyfer cyfleusterau arfordirol yn y Rhyl a Phrestatyn;

- (e) yn cadarnhau bod y Cyngor yn parhau i ganolbwyntio ar sicrhau cynnig hamdden dyfrol newydd ar gyfer y Rhyl trwy'r trefniadau y cytunwyd amynt gan y Cabinet ym mis Chwefror, ac
- (f) yn cytuno bod adolygiad mewnol yn cael ei wneud ar y ffordd y mae'r Cyngor yn monitro gweithrediad gan Clwyd Leisure Limited o'r cyfleusterau y cyfeirir atynt yn yr adroddiad.

Ar y pwynt hwn (12.20pm) cafwyd egwyl ar gyfer lluniaeth.

7 CYNLLUNIAU TREF AC ARDAL

Fe gyflwynodd y Cynghorydd Hugh Evans yr adroddiad i fabwysiadu Cynlluniau Tref ac Ardal ar gyfer y Rhyl, Dinbych a Rhuddlan a chymeradwyo cyllid ar gyfer y blaenoriaethau wedi'u cynnwys yn y cynlluniau hynny. Roedd yr adroddiad hefyd yn rhoi diweddariad o wariant hyd yma yn erbyn Cynlluniau Tref ac Ardal.

Pwysleisiodd y Cynghorydd Evans yr angen i gysylltu Cynlluniau Tref / Ardal â'r strategaeth economaidd ac fe eglurodd sut y bydd y cynlluniau'n cyfrannu at y flaenoriaeth gorfforaethol o ddatblygu'r economi leol a dod â'r Cyngor yn nes at gymunedau. O ran Cynllun y Rhyl fe eglurodd sut y mae'n cysylltu ac yn cyd-fynd â'r cynlluniau presennol, gan gynnwys Y Rhyl yn Symud Ymlaen a Strategaeth Dinas y Rhyl. Roedd y Cynghorydd Joan Butterfield yn cefnogi cymeradwyo Cynllun y Rhyl a dangosodd ei gwerthfawrogiad i'r swyddogion am eu harweiniad yn ei ddatblygiad. Mewn ymateb i gwestiynau gan y Cynghorydd Meirick Davies ynghylch Gorsaf Reilffordd Y Rhyl, gofynnodd y Cadeirydd i Aelod Arweiniol y Parth Cyhoeddus ymchwilio i ddyraniad y cyllid ac i weithredu'r gwaith.

Ymatebodd y Rheolwr Datblygu Busnes Economaidd i gwestiynau ynghylch gwariant hyd yma ac eglurodd y broses o fonitro cyllid ar gyfer Cynlluniau Tref ac Ardal. Mynegodd y Cynghorydd Eryl Williams bryder bod angen prawf o arian cyfatebol ar gyfer prosiect yn ei faes ond bod hynny ddim yn angenrheidiol ar gyfer meysydd eraill. Cytunodd y Prif Weithredwr ynglŷn â'r angen am safbwynt eglur ar arian cyfatebol a theimlai fel egwyddor cyffredinol na ddylid cychwyn ar brosiectau nes bod arian cyfatebol wedi'i sicrhau. Yn ystod y drafodaeth codwyd rôl bwysig Grwpiau Ardal yr Aelodau wrth fonitro cynnydd prosiectau gwario ac adolygu ynghyd â'r angen am amserlenni prosiect realistig. Tynnwyd sylw at y diffyg cysondeb ar draws Cynlluniau Tref ac Ardal a'r angen i sicrhau dyraniadau yn seiliedig ar y defnydd gorau ar gyfer cymunedau. Mynegodd y Cynghorydd Bobby Feeley ei phryderon yn arbennig am y ffordd y mae arian yn cael ei ddyrannu ac er ei bod hi'n cytuno i dderbyn cynlluniau tref ac ardal eleni, fe ofynnodd i'r cynlluniau gael eu gwella yn unol â chynnwys y Cynllun Corfforaethol cyn y flwyddyn nesaf. Rhoddodd y Cyfarwyddwr Corfforaethol Uchelgais Economaidd a Chymunedol sicrwydd y byddai'r materion a godwyd gan yr aelodau yn cael eu hystyried fel rhan o'r adolygiad o'r broses Cynlluniau Ardal.

PENDERFYNWYD bod y Cabinet -

- (a) yn cymeradwyo mabwysiadu'r Cynlluniau Ardal (yn ymgorffori Cynlluniau Tref presennol) ar gyfer Y Rhyl, Dinbych a Rhuddlan;
- (b) yn cymeradwyo'r cyllid ar gyfer y blaenoriaethau a nodir yn y Cynlluniau Ardal a gyfeirir atynt uchod, ac
- (c) yn nodi'r wybodaeth mewn perthynas i wario hyd yma yn erbyn y Cynlluniau Tref ac Ardal.

8 DIGWYDDIAD BEICIO WIGGLE ETAPE CYMRU 2014

Cyflwynodd y Cynghorydd Huw Jones yr adroddiad yn diweddarau'r Cabinet ar ddigwyddiad beicio Etape Cymru sydd wedi'i drefnu ar gyfer Medi 2014. Roedd yr adroddiad yn mynd i'r afael â phryderon a godwyd am ddigwyddiad 2013, ac yn rhoi manylion y llwybr newydd arfaethedig, y broses gyfathrebu â threfnwyr digwyddiadau a'r cynlluniau ar gyfer cau ffyrdd.

Dyma'r Cabinet yn cydnabod manteision economaidd sylweddol digwyddiad o'r fath ar yr economi leol ond tynnwyd sylw at yr angen i fod yn sensitif i fusnesau a thrigolion lleol a theimlai bod cyfathrebu yn allweddol yn hynny o beth. Roeddent yn cymryd sicrwydd o'r trefniadau sydd i'w rhoi ar waith i ymdrin â phryderon blaenorol gan gynnwys cyfathrebu â phreswylwyr/tirfeddianwyr; stiwardio a rheoli traffig a'r newidiadau arfaethedig i'r daith. O ganlyniad -

PENDERFYNWYD bod y Cabinet yn nodi'r trefniadau a roddwyd ar waith i fynd i'r afael â'r cymunedau, a phryderon yr aelodau, cytuno ar gau'r ffordd a chymeradwyo'r digwyddiad

9 ARGYMHELLION Y GRŴP BUDDSODDI STRATEGOL

Cyflwynodd y Cynghorydd Julian Thompson-Hill adroddiad yn gofyn am gefnogaeth y Cabinet i brosiectau a nodwyd i'w cynnwys yng Nghynllun Cyfalaf 2014/15 fel yr argymhellwyd gan y Grŵp Buddsoddi Strategol (SIG) fel y manylir yn Atodiad 1 o'r adroddiad.

Fe arweiniodd y Cynghorydd Thompson-Hill yr aelodau trwy'r adroddiad ac ymhelaethodd ar arian sydd ar gael ar gyfer buddsoddi cyfalaf i brosiectau unwaith ac am byth a dyraniadau bloc ar gyfer rhaglenni parhaus o waith. Cyfeiriwyd at waith y SIG wrth adolygu ceisiadau ar gyfer dyraniadau ynghyd â materion a godwyd yn ystod y broses honno a chrynodeb o'r argymhellion.

Fel Aelod Arweiniol, roedd y Cynghorydd David Smith yn falch efo'r dyraniadau i Briffyrdd er mwyn bwrw ymlaen â'r gwaith angenrheidiol. Eglurodd y Cynghorydd Eryl Williams gefndir y cynllun 'Clwyd Diogelwch' ar yr A525 ac roedd yn bryderus bod y cyllid wedi'i gadw ar gyfer y prosiect hwnnw ers 2006/07 yn hytrach nac ailddyrranu i gynlluniau eraill. Gofynnodd fod y mater yn cael ei ymchwilio a phrosesu'n cael eu rhoi ar waith i sicrhau bod dyraniadau cyllid yn cael eu defnyddio'n briodol. Roedd y Cynghorydd Thompson-Hill a'r Pennaeth Cyllid ac Asedau yn derbyn ei fod wedi cymryd gormod o amser i ryddhau'r cyllid yn yr achos hwn a rhoddwyd sicrwydd y byddai rhan fwyaf o elfennau'r cynllun cyfalaf yn cael

eu monitro'n gadarn. Ni chafodd y cais ei gefnogi gan y SIG a wnaeth argymhell bod y cyllid yn cael ei ryddhau'n ôl i'r cynllun cyfalaf.

Diolchodd y Cynghorydd Thompson-Hill i'w gydweithwyr ar y SIG am eu holl waith caled.

PENDERFYNWYD *cefnogi ac argymhell i'r Cyngor llawn bod y prosiectau a nodwyd yn Atodiad 1 o'r adroddiad yn cael eu cynnwys yng Nghynllun Cyfalaf 2014/15.*

10 ADRODDIAD CYLLID

Cyflwynodd y Cynghorydd Julian Thompson-Hill, adroddiad yn rhoi manylion ynglŷn â'r sefyllfa ariannol ddiweddaraf a chynnydd yn erbyn strategaeth y gyllideb y cytunwyd arni. Rhoddodd y grynoded ganlynol ar sefyllfa ariannol y Cyngor-

- rhagwelwyd tanwariant o £1.412m ar draws cyllidebau gwasanaeth a chorfforaethol
- roedd 91% o'r arbedion y cytunwyd arnynt wedi'u cyflawni hyd yma (targed £3.061m)
- tynnwyd sylw at amrywiannau allweddol yng nghyllidebau neu dargedau i wneud arbedion sy'n ymwneud â meysydd gwasanaeth unigol
- symudiad positif o £398k ar falansau ysgol a gariwyd drosodd o 2012/13.
- diweddariad cyffredinol ar y Cynllun Cyfalaf a'r Cyfrif Refeniw Tai.

Gofynnwyd i'r Cabinet hefyd i gymeradwyo i drosglwyddo £23k i'r gronfa Cynllunio.

Fe gyfeiriodd y Cynghorydd Eryl Williams at ei gais yn y Cyngor Llawn i anfon llythyr at Aelodau'r Cynulliad yn gofyn iddynt i lobïo am newid i'r system cyllid Cyfrif Refeniw Tai i sicrhau bod awdurdodau lleol a oedd yn cyflawni Safon Ansawdd Tai Cymru ddim yn cael eu cosbi o ran y symiau y gellir ei fuddsoddi yn y dyfodol. Gofynnodd i lythyr gael ei anfon cyn gynted ag y bo modd a'i fod yn derbyn copi.

Nododd yr Aelodau bod y sefyllfa ariannol sylfaenol yn dda gan longyfarch adrannau ar eu cyflawniadau.

PENDERFYNWYD *bod y Cabinet -*

- yn nodi'r cynnydd yn erbyn y strategaeth a gytunwyd ar gyfer y gyllideb, a*
- chymradwyo'r trosglwyddiad canlynol i'r cronfeydd wrth gefn fel y manylir yn Adran 6 o'r adroddiad - £23k o gronfa Cynllunio wrth gefn mewn perthynas â ffioedd a dderbyniwyd yn y flwyddyn gyfredol, ond sy'n ymwneud â gwariant yn 2014/15*

11 RHAGLEN GWAITH I'R DYFODOL Y CABINET

Cyflwynodd y Cynghorydd Hugh Evans 'Rhaglen Gwaith i'r Dyfodol' i'r Cabinet i'w ystyried, ac fe nododd yr aelodau nifer o ddiwygiadau.

PENDERFYNWYD *bod Rhaglen Gwaith i'r Dyfodol y Cabinet yn cael ei nodi.*

Daeth y cyfarfod i ben am 2.00 p.m.

Adroddiad i'r:	Cabinet
Dyddiad y Cyfarfod:	29^{ain} Ebrill 2104
Aelod / Swyddog Arweiniol:	Y Cyngorydd Bobby Feeley
Awdur yr Adroddiad:	Sandra Jones, Swyddog Datblygu y Strategaeth Pobl Hŷn
Teitl:	Datganiad Dulyn

1. Am beth mae'r adroddiad hwn yn sôn?

Derbyniwyd cais gan CLILC i arwyddo adduned, i'w weithredu dros y pum mlynedd nesaf: gwaith sy'n seiliedig ar egwyddorion Sefydliad Iechyd y Byd (WHO) a'r Cenhedloedd Unedig i wneud eu cymunedau'n fwy ystyriol o anghenion pobl hŷn. Cyfeirir at y weithred hon o arwyddo fel Datganiad Dulyn ac mae'n ffurfio rhan o Lywyddiaeth Gweriniaeth Iwerddon o'r Comisiwn Ewropeaidd. (Gweler Atodiad 1)

2. Beth yw'r rheswm dros lunio'r adroddiad hwn?

- 2.1 I hysbysu'r Cabinet ynghylch y gwahoddiad a dderbyniwyd gan CLILC i arwyddo Datganiad Dulyn gydag Awdurdodau Lleol eraill yng Nghymru, y DU a rhanbarthau o fewn Ewrop i gydweithredu ar ddatblygu polisiau ac ymarfer i greu mannau sy'n ystyriol i oed erbyn 2020.
- 2.2 I hysbysu'r Cabinet ynghylch cynnig y CLILC o un diwrnod o gymorth neu hyfforddiant datblygu, yn rhad ac am ddim, i holl Gyngorau Cymru ar newid demograffig a/neu greu cymunedau sy'n ystyriol i oed.

3. Beth yw'r Argymhellion?

- 3.1 Bod y Cabinet yn cytuno i gefnogi CSDd i arwyddo'r datganiad.
- 3.2 Bod y Cabinet yn cytuno i wneud cais am gymorth neu hyfforddiant gan CLILC ar newid demograffig a/neu greu cymunedau sy'n ystyriol i oed.

4. Manylion am yr Adroddiad

- 4.1 Mae'r egwyddorion a'r ymrwymiad a gynigir o fewn Datganiad Dulyn (Atodiad 1) yn cyd-fynd yn llwyr â pholisi presennol Cymru a chynlluniau lleol i weithredu'r Strategaeth Pobl Hŷn yng Nghymru. Mae Rhan 3 o'r Strategaeth Pobl Hŷn (2013-2023), a lansiwyd ym Mai 2013, wedi nodi 'creu mannau sy'n ystyriol i oed' fel blaenoriaeth allweddol o fewn y cysyniad cyffredinol o hyrwyddo lles pobl hŷn. Mae'r cyfraniad o ran ail-lunio adnoddau cymdeithasol, amgylcheddol ac ariannol mewn perthynas â'r nod cyffredinol hwn yn elfen hanfodol o gyflawni llwyddiant. Cyngorau, gyda chymorth CLILC, sydd yn y sefyllfa orau i arwain y gweithredu hwn ar lefel leol a chenedlaethol.
- 4.2 Er nad yw'r arwyddo yn denu cyllid yn awtomatig, bydd yn cynnwys yr Awdurdod o fewn rhwydwaith byd-eang ac Ewropeaidd a fydd yn gweithio i ddyfeisio ceisiadau o

safon am gyllid pan fydd ar gael o amryw ffynonellau. Er enghraifft, mae'r Comisiwn Ewropeaidd wedi canfod pot arian posibl o €9 biliwn o dan ffrwd lechyd, Newid Democraataidd a Lles Horizon 2020 y Comisiwn Ewropeaidd. Mae Rhaglen lechyd ar Gyfer Twf (2014-2020) y Comisiwn Ewropeaidd yn werth €446 miliwn.

- 4.3 Mae'r WHO wedi llunio strategaeth a chynllun gweithredu ar gyfer *Heneiddio'n Iach yn Ewrop 2012-2020*, sy'n taro goleuni gwerthfawr ar sut y gall newidiadau bach a chynnil wneud gwelliannau sylweddol i fywydau bob dydd pobl hŷn a'r ffaith mai dulliau gweithredu integredig yw'r ffordd fwyaf priodol o fwrw ymlaen. Ategir eu strategaeth gan ymarfer yn seiliedig ar dystiolaeth ynghyd â phecynnau cymorth a chanllawiau i gefnogi asiantaethau lleol i wella polisiau ac ymarfer. Mae'n datgan y gall "gohirio gweithrediad polisiau ar gyfer heneiddio'n iach mewn cyfnod o galedi brofi i fod yn fwy costus yn y tymor hir a gall fod yn wrthgynhyrchiol o ran cynaliadwyedd asiantaethau a pholisi cymdeithasol".
- 4.4 I gynorthwyo Awdurdodau Lleol i ddatblygu Cymunedau sy'n Ystyriol i Oed, mae CLILC yn cynnig, mewn partneriaeth â Rhaglen Heneiddio'n Dda Genedlaethol Cymru, gweithdy un diwrnod pwrpasol a fydd yn ein helpu i ddatblygu ac i lywio ein syniadau mewn perthynas â newid demograffig a/neu greu cymunedau sy'n ystyriol i oed. Rhoir blaenoriaeth i'r Awdurdodau Lleol hynny sydd wedi arwyddo Datganiad Dulyn gael manteisio ar gymorth neu hyfforddiant CLILC sy'n rhad ac am ddim. Bydd hefyd yn rhoi mynediad i'r Awdurdod Lleol i offerynnau ac adnoddau arfer dda sydd ar gael o fannau ledled Ewrop.

Uwchgynhadledd Dulyn ym Mehefin 2013 a'r Datganiad Ymrwymiad (Atodiad 1)

- 4.5 Fel rhan o Lywyddiaeth Wyddelig yr Undeb Ewropeaidd, daeth uwch gynrychiolwyr gwleidyddol dinasoedd Ewropeaidd, bwrdeistrefi, cymunedau a rhanbarthau at ei gilydd mewn Uwchgynhadledd "Cymunedau sy'n Ystyried Anghenion Pobl Hŷn" ar Fehefin 13-14 yn Nulyn. Gwahoddwyd Cymru i arwyddo datganiad cyhoeddus sydd yn gosod egwyddor a gweithrediad fydd yn cael ei adnabod fel Datganiad Dulyn. Bu i ddigwyddiad tebyg gael ei gynnal ym Madrid yn 2007 wnaeth gynorthwyo i gryfhau gweithrediad cydweithredol ar draws Ewrop.

5. Sut mae'r penderfyniad yn cyfrannu at y Blaenoriaethau Corfforaethol?

Mae Creu Cymunedau sy'n Ystyriol i Oed yn cyfrannu tuag at y blaenoriaeth i ddiogelu pobl fregus ac i sicrhau y gallant fyw mor annibynnol â phosibl.

6. Faint fydd hyn yn ei gostio a sut bydd yn effeithio ar wasanaethau eraill?

Nid oes unrhyw oblygiadau ariannol yn codi'n uniongyrchol o'r adroddiad hwn.

7. Beth yw prif gasgliadau'r Asesiad Effaith ar Gydraddoldeb (AAG) a gynhaliwyd ar y penderfyniad? Dylai'r templed AAG fod ynghlwm fel atodiad i'r adroddiad.

Er nad oes unrhyw asesiad effaith ar gydraddoldeb wedi'i gwblhau ar hyn o bryd, bydd cyfleodd cyfartal i breswylwyr yn cael eu cynyddu drwy iddynt fod yn byw mewn Cymunedau sy'n Ystyriol i Oed. Bydd yn hyrwyddo eu grymuso ynghyd ag ymreolaeth, dewis a rheolaeth.

8. Pa ymgynghoriadau a gynhaliwyd gydag Archwilio ag eraill?

Ni chwblhawyd unrhyw ymgynghoriad lleol o fewn y cyfnod byr iawn oedd ar gael.

9. Datganiad y Prif Swyddog Cyllid

Nid oes unrhyw oblygiadau ariannol yn codi'n uniongyrchol o'r adroddiad hwn ond mae arwyddo'r datganiad yn galluogi'r Cyngor i fod yn rhan o rwydwaith a fydd o bosib yn galluogi'r Awdurdod i fanteisio ar gyfleoedd ariannu ar gyfer y dyfodol pan fyddant ar gael.

10. Pa risgiau sy'n bodoli ac a oes unrhyw beth y gallwn ei wneud i'w lleihau?

Nid oedd unrhyw risgiau wedi'u nodi mewn perthynas â chefnogi'r Datganiad hwn.

11. Pŵer i wneud y Penderfyniad

Gofynnir i'r Cabinet gymeradwyo arwyddo'r Datganiad hwn.

DATGANIAD DULYN 2013 AM DDINASOEDD A CHYMUNEDAU SY'N YSTYRIED ANGHENION POBL HÛN YN EWROP

Ar achlysur 'Cynhadledd yr Undeb Ewropeaidd ar Heneiddio'n Weithgar ac yn Iach' yn Nulyn, Iwerddon, ar 13-14 Mehefin 2013, yn ystod cyfnod Iwerddon yn Llywydd yr Undeb Ewropeaidd, rydyn ni – meiri ac uwch gynrychiolwyr gwleidyddol dinasoedd, bwrdeistrefi, cymunedau a rhanbarthau Ewrop – yn datgan y canlynol yn unfrydol.
Byddwn ni'n:

Hyrwyddo 'Datganiad Dulyn 2013 am Ddinasoedd a Chymunedau sy'n Ystyried Anghenion Pobl HÛn yn Ewrop' (Datganiad Dulyn 2013) mewn ffora gwladol a rhyngwladol priodol, gan feithrin cymaint o gydymffurfio ag y bo modd â'i werthoedd, ei egwyddorion a'i syniadau (o ran cynlluniau, rhaglenni ac adnoddau) er mwyn gweithredu yn ôl yr ymrwymadau sydd yn y datganiad hwn cyn pen cyfnod rhesymol.

Cydweithio â phob un o'r budd-ddalwyr rhanbarthol a lleol i'w helpu i weithredu yn ôl holl addewidion Datganiad Dulyn 2013 am Ddinasoedd a Chymunedau sy'n Ystyried Anghenion Pobl HÛn yn Ewrop, gan gynnwys cydweithio â Swyddfa Ewrop Sefydliad Iechyd y Byd a'i rwydwaith o ddinasoedd sy'n hyrwyddo materion pobl hÛn yn rhan o Rwydwaith Byd-eang y Dinasoedd a Chymunedau sy'n Ystyried Anghenion Pobl HÛn. I'r perwyl hwn, bydd rhaid asesu a gwella drwy'r amser i wneud popeth o'u hamgylch yn fwy ystyriol.

Cyfathrebu trwy ddulliau a rhwydweithiau lleol a rhanbarthol â dinasoedd a chymunedau amrywiol i ysgogi a chefnogi gwelliannau ynglŷn â hybu hawliau a chyfleoedd i bobl hÛn a rhannu gwybodaeth am bolisiau ac arferion fydd yn gwella eu bywydau nhw.

Addewid Ategol

Wrth lofnodi'r datganiad hwn, mae'r dinasoedd a'r cymunedau isod yn addo, lle bo'n rhan o'u cyfrifoldebau ac yn ymarferol o safbwynt economaidd, y byddan nhw hyrwyddo'r camau canlynol a'u hymgorffori yn y trefniadau cynllunio allweddol i gryfhau cynladwyedd dros y tymor hir: Hyrwyddo ymhlith y cyhoedd **ymwybyddiaeth o bobl hÛn** – eu hawliau, eu hanghenion a'u posibiladau – a thynnu sylw at eu cyfraniad cymdeithasol, economaidd a diwylliannol.

Gofalu bod sylwadau a safbwyntiau pobl hÛn yn cael eu gwerthfawrogi a'u clywed a bod **strwythurau a phrosesau ymgysylltu â dinasyddion** yn cael eu datblygu fel y bydd pobl hÛn yn cael cymryd rhan briodol mewn prosesau penderfynu a helpu i lunio a chreu syniadau arloesol a newidiadau.

Mabwysiadu dulliau datblygu **mannau agored trefol a lleoedd cyhoeddus** cynhwysol a dymunol sydd ar gael i bawb, gan gynnwys pobl hÛn, gan ofalu bod adeiladau cyhoeddus yn hybu parch, iechyd a lles pobl o bob oedran ac yn gallu diwallu anghenion newidiol cymdeithas ac ynddi ragor o bobl hÛn.

Hyrwyddo a hwyluso datblygiad cymdogaethau a chymunedau amrywiol, diogel, cynhwysol a chynaliadwy i bobl o bob oedran, gan gynnwys **tai** o'r radd flaenaf i bobl hÛn. Rhaid rhoi sylw arbennig i anghenion pobl hÛn ynglŷn â byw gyda chymorth, gofal preswyl a chartrefi nyrsio, lle mae'r peryglon mwyaf o ran diffyg parch ac annibyniaeth.

Gweithio i sefydlu **cyfundrefnau cludiant cyhoeddus** a fydd ar gael ac yn fforddiadwy i bawb, gan gynnwys pobl hŷn, gan gyfuno'r amryw ddulliau cludo. Dylai'r cyfundrefnau hybu a hwyluso cludiant personol megis seiclo a gyrru ymhlith pobl hŷn, hefyd.

Pan ddaw'r rheiny'n fwyfwy anodd, fe ddylai cludiant amgen sy'n gysylltiedig â'r gyfundrefn gyhoeddus, megis tacsis fforddiadwy a threfniadau rhannu ceir, fod ar gael.

Hyrwyddo **cyfranogiad pawb, gan gynnwys pobl hŷn, ym mywyd cymdeithasol a diwylliannol** y gymuned trwy ddarparu amrywiaeth eang o achlysuron a gweithgareddau hygyrch a fforddiadwy sydd wedi'u llunio ar eu cyfer ac yn eu helpu i ymdoddi yn eu milltir sgwâr. Dylai hynny gynnwys hybu gweithgareddau sy'n pontio cenedlaethau.

Hybu a hwyluso **cyfleoedd i bawb weithio a gwirfoddoli**, gan gynnwys pobl hŷn, a chydnabod eu cyfraniad cadarnhaol, a darparu cyfleusterau **dysgu gydol oes** i rymuso pobl hŷn a hybu eu hannibyniaeth.

Gofalu bod amrywiaeth gynhwysfawr a chyfun o **wasanaethau cymorth cymunedol ac iechyd** fforddiadwy o'r radd flaenaf ar gael i bawb, gan gynnwys pobl hŷn, i gynnwys rhaglenni hybu iechyd/atal afiechyd, gwasanaeth cymorth yn y gymuned, gofal sylfaenol, gofal eilaidd yn yr ysbyty, gwasanaethau adsefydlu, gofal trydyddol arbenigol, gofal preswyl hirdymor a gofal tosturiol i bobl sydd ar fin marw.

ARWYDDWYD AR RAN CYNGOR SIR DDINBYCH:

Arweinydd Cyngor Sir Ddinbych – Y Cynghorydd Hugh Evans

Arwyddwyd: _____

Dyddiad: _____

Hyrwyddwr Pobl Hŷn Cyngor Sir Ddinbych – Y Cynghorydd Bobby Feeley

Arwyddwyd: _____

Dyddiad: _____

Mae tudalen hwn yn fwriadol wag

Adroddiad i'r:	Cabinet
Dyddiad y Cyfarfod:	29.04.2014
Aelod/Swyddog Arweiniol:	Y Cyngorydd Hugh Irving – Aeold Arweiniol dros Gwsmeriaid a Chymunedau
Awdur yr Adroddiad:	Sian Owen – Swyddog Arweiniol, Cyrchfan, Marchnata a Chyfathrebu
Teitl:	Strategaeth Digwyddiadau Sir Ddinbych 2014 - 2020

1. Am beth mae'r adroddiad yn sôn?

Nodwyd bod y gwaith o lunio strategaeth digwyddiadau yn gam gweithredu allweddol (3.1A: e) yn Strategaeth Uchelgais Economaidd a Chymunedol 2013 -2023.

Mae'r Strategaeth Digwyddiadau sydd ynghlwm wedi ei hysgrifennu i ddatblygu a chefnogi'r rhaglen bresennol o ddigwyddiadau, ac i greu fframwaith y gall digwyddiadau newydd gael eu hannog a'u ffynnu ynddo wrth sicrhau eu bod yn gwneud cyfraniad ystyrlon i'r economi leol.

Mae'r ddogfen yn sicrhau bod gan y Cyngor broses gwneud penderfyniadau strategol ar gyfer dewis a chefnogi digwyddiadau a'i fod yn nodi'r canlyniadau allweddol a ddisgwylir o gyflwyno a chefnogi digwyddiadau presennol a newydd.

Bydd y strategaeth yn sicrhau ein bod yn gwerthu Sir Ddinbych fel lleoliad ar gyfer cynnal digwyddiadau, a bydd yn ein helpu i dynnu i lawr arian i gynnal digwyddiadau gan bartneriaid a noddwyr.

2. Beth yw'r rheswm dros lunio'r adroddiad hwn?

Mae angen penderfyniad gan y cabinet i gymeradwyo'r strategaeth digwyddiadau fel y ddogfen allweddol a fydd yn llywio ein dull gweithredu a phroses gwneud penderfyniadau strategol ynghylch rheoli a chefnogi digwyddiadau.

3. Beth yw'r Argymhellion?

- Argymhellir bod y Cabinet yn mabwysiadu'r Strategaeth Digwyddiadau
- Argymhellir bod Grwpiau Ardal yr Aelodau yn cael eu cynnwys wrth ddilysu a chyfrannu at y rhaglen ddigwyddiadau
- Argymhellir bod pob digwyddiad corfforaethol yn cael ei werthuso yn unol â'r strategaeth
- Argymhellir bod canlyniadau'r strategaeth yn cael eu monitro trwy'r Bwrdd Uchelgais Economaidd a Chymunedol.

4. Manylion am yr adroddiad.

Mae'r strategaeth wedi cael ei chynhyrchu i fynd i'r afael â'r angen am newid yn y ffordd mae Sir Ddinbych yn cefnogi ac yn rheoli digwyddiadau yn y sir, ac yn gwneud y gorau o'r cyfleoedd i sicrhau effaith gwell ar yr economi.

Mae ffocws allweddol y ddogfen wedi'i anelu at sicrhau bod digwyddiadau yn gwneud cyfraniad ystyrlon i economi'r Sir a bod hyn yn cael ei fesur yn effeithiol. Mae hefyd yn bryder sylfaenol bod profiad yr ymwelydd mewn digwyddiadau o'r safon uchaf. Bydd hyn yn ei dro yn sicrhau bod enw da Sir Ddinbych ar gyfer cynnal digwyddiadau yn cael ei gydnabod a bod digwyddiadau newydd yn cael eu denu i'r sir o ganlyniad.

Mae'r strategaeth yn anelu at dynnu ynghyd dull cadarn a chynaliadwy o reoli digwyddiadau i sicrhau bod y Sir yn cael gwerth gorau o fuddsoddiad mewn digwyddiadau sy'n dod â gwerth diwylliannol, economaidd a chymdeithasol gyda hwy.

Y weledigaeth a amlinellir yn y strategaeth digwyddiadau yw, erbyn 2020, bydd gan Sir Ddinbych raglen fywiog o ddigwyddiadau wedi'i rheoli'n dda a'i lledaenu ar draws y tymhorau a lleoliadau yn Sir Ddinbych, sy'n cyfrannu at yr economi leol, gan greu gwariant ychwanegol gan ymwelwyr a chyfleoedd ychwanegol ar gyfer cyflogaeth yn y sectorau ategol.

Y dyheadau a nodir yn y strategaeth yw:

1. Cynyddu ansawdd a nifer y digwyddiadau a gynhelir yn y Sir
2. Codi proffil Sir Ddinbych fel cyrchfan sy'n croesawu ac yn cefnogi digwyddiadau gyda phroffesiynoldeb
3. Cynyddu effaith economaidd digwyddiadau sy'n cael eu cefnogi gan Sir Ddinbych

Prif ddiben y ddogfen strategaeth yw gweithredu fel sbardun i ddenu mwy o ddigwyddiadau mawr er mwyn cyflwyno effaith economaidd gwell ar gyfer yr awdurdod.

Bydd y strategaeth yn darparu cyfeiriad a hyder i Sir Ddinbych wrth wneud penderfyniadau ynghylch pa ddigwyddiadau i'w cefnogi, eu denu neu eu hannog.

Mae'r Strategaeth Digwyddiadau drafft ynghlwm fel atodiad i'r adroddiad.

5. Sut mae'r penderfyniad yn cyfrannu at y Blaenoriaethau Corfforaethol?

Un o'r saith blaenoriaeth yng Nghynllun Corfforaethol Sir Ddinbych 2012 -2017 yw "datblygu'r economi leol". Mae'r cyswllt rhwng cynnydd yn nifer y digwyddiadau wedi'u rheoli'n llwyddiannus a'r effaith gadarnhaol ar yr economi leol yn cael ei nodi fel canlyniad y cynllun corfforaethol. Mae hyn wedi'i nodi yn y strategaeth digwyddiadau ac mae wedi'i gynnwys yng nghyd-destun y strategaeth.

6. Beth fydd yn ei gostio a sut bydd yn effeithio ar wasanaethau eraill

Mae costau cynhyrchu'r strategaeth a'r dogfennau ategol yn cynnwys amser staff yn ysgrifennu ac ymgynghori ar y strategaeth. Bydd dylunio ac argraffu'r strategaeth a'r dogfennau ategol yn costio uchafswm o £2,000.

Bydd yr effaith ar wasanaethau eraill yn cynnwys y gofyniad iddynt ddarparu lefel briodol o ddata asesiad o'r effaith ar yr economi ar gyfer eu digwyddiadau mawr ac i ddarparu gwybodaeth am eu digwyddiadau ar gyfer y rhaglen digwyddiadau.

Bydd costau digwyddiadau yn y rhaglen ategol yn cael eu hasesu yng ngoleuni'r effaith economaidd benodol a ragwelir a bydd achos busnes yn cael ei gynhyrchu ar gyfer y rhai sy'n gofyn am fuddsoddiad sylweddol o'r gyllideb digwyddiadau mawr.

7. Beth yw prif gasgliadau'r Asesiad o Effaith ar Gydraddoldeb a gynhaliwyd am y penderfyniad? Dylid cynnwys yr Asesiad o Effaith ar Gydraddoldeb a gwblhawyd fel atodiad i'r adroddiad.

Mae'r asesiad o effaith ar gydraddoldeb yn nodi'r angen i ymgorffori cydraddoldeb a mynediad i bawb yn benodol fel egwyddor sylfaenol y strategaeth.

Mae'r meini prawf dethol ar gyfer cefnogi digwyddiadau yn cynnwys y gofyniad i'r trefnwyr ystyried a gweithredu'r opsiynau gorau i sicrhau bod mynediad yn cael ei gynyddu i bawb.

Bydd y pecyn gwaith sy'n cefnogi'r ddogfen strategaeth hon yn cynnwys canllawiau penodol ynghylch cynhyrchu asesiad o effaith ar gydraddoldeb ar gyfer pob digwyddiad. Bydd y pecyn gwaith hwn yn cael ei ddefnyddio, nid yn unig ar gyfer digwyddiadau a gefnogir gan Sir Ddinbych, ond hefyd ar gyfer digwyddiadau a drefnir gan drefnwyr digwyddiadau lleol.

8. Pa ymgynghoriadau a gynhaliwyd gydag Archwilio ac eraill?

Nodwyd y gofyniad i gynhyrchu strategaeth digwyddiadau drwy ymgynghori â busnesau, swyddogion a chynghorwyr wrth ddatblygu'r Strategaeth Uchelgais Economaidd a Chymunedol. Arweiniodd hyn at gynnwys y camau i gynhyrchu strategaeth digwyddiadau yn y strategaeth Uchelgais Economaidd a Chymunedol.

Mae ymgynghoriad ar ddatblygiad y strategaeth wedi digwydd gyda swyddogion sy'n ymwneud â rheoli digwyddiadau yn y Sir.

Mae'r strategaeth wedi ei chymeradwyo gan yr Uwch Dîm Arweinyddiaeth ar 3.4.2014

Mae ymgynghoriadau manwl wedi digwydd gyda'r ddau aelod arweiniol, y Cynghorydd Hugh Irving, Aelod Arweiniol dros Gwsmeriaid a Chymunedau a'r Cynghorydd Huw Jones, Aelod Arweiniol dros Hamdden, Ieuencid, Twristiaeth a Datblygu Gwledig.

9. Datganiad y Prif Swyddog Cyllid

“Bydd y costau sy'n gysylltiedig â chynhyrchu'r Strategaeth yn cael eu cynnwys o fewn cyllidebau refeniw presennol y gwasanaeth Cyrchfan, Marchnata a

Chyfathrebu. Bydd costau sy'n gysylltiedig â darparu'r digwyddiadau unigol yn destun asesiad trwy'r meini prawf dethol digwyddiadau ac achos busnes".

10. Pa risgiau sy'n bodoli ac a oes unrhyw beth y gallwn ei wneud i'w lleihau?

Mae cyflwyno'r strategaeth yn llwyddiannus yn gofyn am gydweithrediad gan bob rhan o'r Cyngor sy'n ymwneud â darparu a chefnogi digwyddiadau. Mae'r risg o gydlynu gwael o ran yr ymdrech hon wedi ei nodi ac yn ei gwneud yn ofynnol bod yr holl fudd-ddeiliaid yn cael eu cadw yn rhan o'r broses o gyflwyno'r cynllun gweithredu.

11. Pŵer i wneud y Penderfyniad

Adran 111 o Ddeddf Llywodraeth Leol 1972 - pwerau atodol awdurdodau lleol.



Denbighshire Events Strategy 2014 -2020

“memorable experiences
a lasting impact”

Tudalen 23

Introduction

Events are an important component of the cultural, social and economic life in Denbighshire and are valued as such by residents, businesses and visitors alike. In order to consolidate and develop this position, an Events Strategy is required to provide the context in which events are supported and encouraged in Denbighshire.

The Events Strategy has been put together to develop and support the existing programme, to create a framework within which new events can be encouraged and flourish, whilst ensuring they make a meaningful contribution to the local economy.

As such the Events Strategy helps us to decide how to best support existing organisers to ensure that their events are the best they can be, and to decide which events Denbighshire should encourage and develop itself. The strategy and supporting information will also play a key role in encouraging new event organisers to see Denbighshire as a natural partner for future development.

Any successful Events Strategy will rely on both the natural and physical assets that the County can offer, but will also be fundamentally influenced by the friendly attitude of the Council and its support infrastructure.

Denbighshire's Tourism offer is already enhanced by the existing events programme, and is a core strand of activity which will continue to improve the visitor experience and loyalty to the area. Events attracting large numbers of visitors or those that take place outside the traditional visitor season, help to increase spend locally, and increase the length of overnight stay.

The contribution of a robust and sustainable programme of events to the economy of the area is recognised through the expenditure that is made locally by those who attend, and through the services required. It is for this reason that the Council's Economic Ambition Strategy places key emphasis, and therefore priority, on the need to attract and support more events.

Denbighshire provides event organisers with outstanding locations, good transport links and is close to some of the largest built up areas in Britain, including Greater Manchester, Merseyside and Birmingham. The County has a wide range of natural resources,

including glorious beaches in the north and one of only five areas of outstanding natural beauty in Wales, the Clwydian Range and Dee Valley AONB. Well known seaside resorts, attractive rural towns and villages, contribute to making Denbighshire an appealing location to both event organisers and attendees.

The natural strengths of the County make it a great location for a broad range of activities. This means that Denbighshire is in a strong position to add value to any event held in the County's beautiful surroundings.

The strategy aims to pull together these key factors into a robust and sustainable approach, ensuring that the County gets best value from investment in events which bring with them cultural, economic and social value.



The Current Position

Alternatively, arrangements can be made for events to be held in surprising locations. The summit of Moel Famau (Jubilee Tower) will feature in this year's Queen's Baton Relay.

An experienced technical events team based currently in Rhyl can be deployed to support events which are hosted in Denbighshire and have expertise in staging various indoor and outdoor events.

A dedicated event and marketing team has been set up, with experienced marketing professionals able to provide advice and practical help.

Denbighshire provides a wide range of other assistance to support events, such as traffic management, road closures and licencing. The Events Team are able to help guide organisers through each process to ensure that events run smoothly and that the Council's response is seamless.

In recent years the County has demonstrated that it has the potential to attract and hold successful events appealing to a wide range of visitors. This track record gives confidence that the aspirations of this Strategy are a natural fit and provide a solid base from which to expand.

Partnerships

Our existing partnerships with event organisers are testament to the fact that we work extremely hard to support and provide a crucial link for them in developing local relationships with town and community representatives and groups.

We have a vibrant and diverse voluntary sector, able to be deployed for large events in roles such as hosts or welfare support. Denbighshire continues to develop opportunities for volunteers to contribute, through a new volunteering policy and through our website.

Denbighshire as a County already plays host to a wide range of events, a good example is, Rhyl Air Show, which has been in existence since 2009 and annually attracts 120 thousand visitors, is a heart thumping display of aero acrobatics against a stunning beach backdrop. Smaller intimate and charming local produce markets and festivals feature throughout our picturesque market towns.

Range of events

The wide range of existing events demonstrates a long history of successful management delivered through many different models. Some are organised privately with the Council's support and others are organised by or funded by Denbighshire County Council.

Sporting events include the Etape Cymru Cycle race and the Tour of Britain, as well as the Wales Rally GB. The scenic backdrop and interesting routes makes the County a natural choice for on and off road events. Walking festivals are regularly and keenly attended by walkers from across the world, enjoying the vista of historic hill forts and tackling the famous Offa's Dyke path.

Music and Arts Events range from local town based events, which showcase local Welsh talent attracting a predominantly local audience, through to International televised events.

Business events help our local employers to network and celebrate their contribution to the national economy whilst giving them an opportunity to sell their products to the public. The Hamper Llangollen Food Festival is a good example, and is becoming renowned for showcasing the best of Welsh produce.

Event locations and infrastructure

Events can be held in traditional venues such as the fully serviced Llangollen Pavilion which has hosted the Llangollen International Music Eisteddfod for more than 60 years, through to the Events Arena in Rhyl which has accommodated celebrated acts at free open air concerts. There are also performance spaces such as the Rhyl Pavilion and privately owned facilities such as Bodelwyddan Castle and grounds.

The Strategy Context

There are many strategies, policies and existing initiatives that impact on tourism and events. Ensuring the Strategy acknowledges these, and maps out their contribution, is crucial to ensuring a meaningful impact.

Local context

One of the seven priorities identified in Denbighshire's Corporate Plan 2012-2017 is developing the local economy. The link between an increase in the number of successfully managed events and the positive impact on the local economy is identified as an outcome of the Plan, and is derived from an increase in revenue from tourism. The Plan makes the explicit link between the role events can play in raising the profile of Denbighshire as a destination, and the potential for increasing the number of overnight stays and therefore visitor spend.

The Corporate Plan also sets out how a programme of successful events can create opportunities to develop and grow the increased visitor numbers during an event.

Another important contribution to developing the local economy is the impact that a successful programme of events can have on the local development of infrastructure. Physical assets can be invested in, and expertise can be developed in the public and private sector.

As a consequence of the Council prioritising the development of the local economy Denbighshire has published its Economic and Community Ambition Strategy 2013-2017. This identifies key priorities for action under six themes.

- 1 Infrastructure for growth
- 2 Supported and connected businesses
- 3 Opportunities for growth
- 4 High quality skilled workforce
- 5 Vibrant towns and communities
- 6 Well promoted Denbighshire

The Events Strategy plays an important role in its delivery. Helping to stimulate new events and enhancing existing events will develop expertise and employment opportunities in the creative and event support sectors as well as in the more traditional retail, tourism and leisure businesses.

Tourism accounts for 10% of employment in Denbighshire, and although jobs tend to be seasonal and lower paid, the development of events will encourage diversification into higher value areas. Event staging or event management may help to increase the value of employment and stimulate the formation of new creative businesses.

Recognising that any events programme will have a significant impact on local residents and communities, it is important to consider the opportunities for the Strategy to have a positive impact on those who live and work in Denbighshire. Denbighshire's Big Plan 2011-2014 examines this from the perspective of eight outcomes. For example outcome 8: Denbighshire has a thriving and sustainable economy and a skilled workforce. It is important to take into account the fact that events offer possibilities for volunteering and work experience which may provide routes into longer-term employment. Events also encourage business entrepreneurship by creating opportunities for local businesses to provide skills and services to the event organisers.

Sporting events are a natural fit with the County's assets; often this type of event offers opportunities for participation as well as spectating. There is a clear link with Denbighshire's Leisure Strategy which will deliver on the vision that by 2020, Denbighshire will be renowned for high quality, accessible leisure opportunities attracting high levels of participation and improving the well-being of its residents and visitors.

The Corporate Communications Strategy 2012 -2015 identified a need for Denbighshire to improve its destination marketing activity. One of the key actions to deliver this is to produce an Events Strategy. The role that Corporate Communications and Marketing plays in conjunction with the marketing of the events will be developed further in the Strategy.

Regional and National Context

The Welsh Government Strategy for Tourism 2013 – 2020 recognises the role that events play in driving through higher earnings from tourism, focussing particularly on the major events in the high profile venues. However there is a clear emphasis on supporting events at community, regional and national level.

The Welsh Government recognises the impact of local action to create an attractive programme of events that can augment the visitor experience significantly.

The Welsh Government has also identified a key opportunity to develop the meeting and conference events market which is under-developed in Wales. International business conferences are to be encouraged in the cities of Wales; however there should be an opportunity for the regions to capitalise on any image enhancements.

With the support of the North Wales Economic Ambition Board and the Wales Major Events Unit in Cardiff, opportunities for Denbighshire to work with international event organisers to attract national and international events to the region will be provided.

The Tourism Strategy is delivered regionally by Tourism Partnership North Wales working with Denbighshire to promote North East Wales in particular. The Marketing Strategy produced by TPNW provides opportunities for Denbighshire to capitalise on the wider reach achieved through the Visit Wales campaigns.

The Major Events Unit Event Wales: A Major Events strategy for Wales 2010-2020 is the key industry strategy to impact on our strategy. It provides a purpose and context for attracting events to Wales and a clear direction on the Team Wales approach to attracting internationally recognised events to Wales. It highlights many of the same culturally significant aspirations as we do at the local level and provides selection criteria which recognise the same issues that need to be taken into account locally such as economic impact.

We have used the same event description labels as are used in this strategy for clarity and cohesion.

The Strategy Context



The Challenges

There are many challenges which need to be addressed as part of this Events Strategy, and that we are committed to resolving.

- Ensuring that economic value is maximised**
 During a period of intense challenge in public finance, it is crucial to ensure that the investment in individual events clearly delivers a return. The requirement for undertaking an economic impact assessment will need to be at the forefront of decision making as to which events can be supported. The importance of an improved economic outcome for our businesses and residents cannot be underestimated with some significant challenges faced in particular by communities in Rhyl and Denbigh.

The Challenges

Some existing events have been analysed to assess their economic impact using a comprehensive model for assessing the effect of an event on local, regional and national economies. This model can also be used to predict the likely impact of an event before it takes place.

It is a key challenge for the strategy to ensure that the use of such modelling is embedded in event management in Denbighshire, to assess and improve the economic impact of events that are either hosted or funded by Denbighshire.

- Ensuring that the visitor experience is of the highest standard**
 Visitors have become accustomed to a wide range of excellent event experiences. The visitor experience can never be taken for granted; opportunities to test the reality versus the perception should always be taken and encouraged. Measuring the experience against competitive alternatives will ensure that opportunities to improve will be identified. It is a key challenge to keep pace with the expectation of visitors in order to encourage repeat visits and recommendations. Helping event organisers to recognise and act on this will be important, as will ensuring that we put on events that are attractive to audiences.

- Marketing the events to increase attendance, stay and spend**
 Although many of the events organised by Denbighshire and our partners in the County are organised professionally, there is a challenge to improve the marketing of these events. To ensure that the organisers are able to identify and target their audiences is a key factor, as is their ability to capitalise on all media platforms and joint marketing opportunities with other organisations. Improving events to encourage additional overnight stays and spend will



need a step change in product development and event marketing.

- Developing opportunities for communities to deliver events well**
 Communities, town councils and local event organisers currently arrange a wide range of small local events. In spite of having the expertise to deliver these events, there is an opportunity to improve quality and confidence. There are few opportunities to share information and expertise between organisers, and no technical guidance available to help them in the process. Local event organisers interact with various parts of the Council in planning their events, but do not have comprehensive guidance on their responsibilities or advice to make it easier for them to organise successful events.
- Creating opportunities for volunteers to participate.**
 Volunteering is widely used across some areas of the Council to great effect particularly in Leisure, Heritage and Countryside services. There is a challenge to raise participation levels for volunteers in events. We already have examples that events can act as a catalyst for volunteers to gain employment.
- Improving the professional standards in event organisation**
 Although there are pockets of significant expertise and experience in event organisation in Denbighshire County Council, a comprehensive toolkit has not as yet been developed for event organisers nor is there any mechanism to share best practice. The key challenge is provide help to improve the overall performance and to monitor professionalism. Attracting high profile events to the County will be fundamentally influenced by the reputation of and confidence in Denbighshire's events team. Building this reputation is a key

The Challenges

area of focus.

- Securing additional funding to develop the events programme**
 In a period of intense competition for funding and in view of the need to market events more comprehensively, the key challenge is to secure sustainable sources of funding for the events programme. Securing sponsorship and funding is fundamentally influenced by the challenge of developing professional standards which will influence the investment decision makers.
- Competing regionally to attract events to Denbighshire**
 Working with other local authorities on a regional basis to attract major events began with the Wales Rally GB and the Tour of Britain. The challenge of balancing the benefit to the region and the benefit to the County is particularly evident as our neighbouring counties have a more developed offer for hosting events. Denbighshire will need to invest in



Our Vision and Priorities

Within Denbighshire there is the knowledge and experience to deliver co-ordinated, successful events. This Strategy has been developed to set out the aspirations and outcomes, and clearly identify the role Denbighshire County Council will play in funding, delivering, hosting and managing large or small events within the county.

For events to be delivered effectively it will be necessary to develop a partnership approach. In order to deliver this, Denbighshire will support the strategy with the following documents:

- An events programme.
- An events toolkit
- A pack designed to sell Denbighshire to event organisers.
- A strategic decision making process for selecting events to be supported directly by the Council.
- An action plan for delivery of the Strategy.

The vision guiding our delivery is that:

“By 2020 Denbighshire will have a vibrant programme of well managed events spread across the seasons and locations in Denbighshire, which contribute to the local economy, creating additional visitor spend and additional opportunities for employment in the supporting sectors.”

To deliver this vision we aspire to

Increase the quantity and quality of events held in the County.	Raise the profile of the County as a destination that welcomes and supports events with professionalism	Increase the economic impact of events that are supported by Denbighshire
---	---	---

Supporting this is the aspiration to seek funding, sponsorship and investment to help to improve the offer.

Our Desired Outcomes

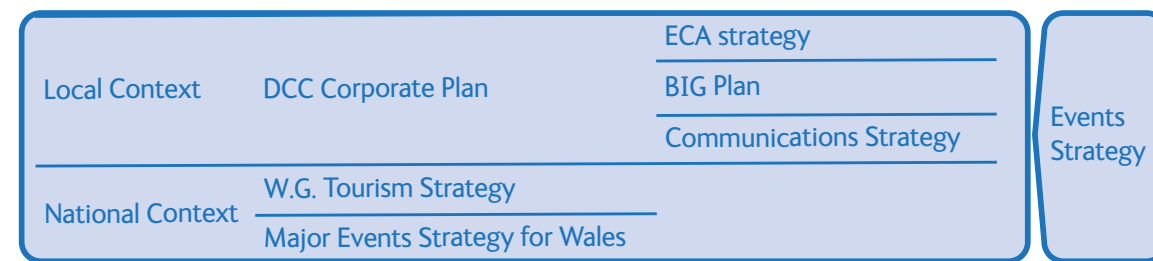
To achieve our vision and aspirations, we have developed four key outcomes:

1. Organisations involved in the delivery of events in partnership with Denbighshire County Council, will be confident to deliver effective well managed and well-marketed events.
2. Visitors and residents in Denbighshire will be able to enjoy a more varied range of year round events.
3. All supported events will demonstrate a clear proven economic benefit to the County.
4. Denbighshire’s reputation for hosting events is recognised and new events are attracted to the County as a result.

The Strategy has been developed on the basis of research done with Councillors and event organisers in Denbighshire. This strategy is derived from the findings of the consultation completed for the Economic and Community Ambition Strategy with Councillors officer and businesses.



Our Vision and Priorities



Our Aspirations	Increase in quality and quantity of events	Raise the profile as an event destination	Increase the economic impact of events
-----------------	--	---	--

Our Desired Outcomes	Well managed and marketed events	More varied range of events	Economic benefit to the county	Improved reputation attracts more events	Principles Equality Investment Economic benefit Appropriate Language Safety
Actions	Event audit	Gap analysis	Economic impact model	Event pack	
	Event toolkit	Market research	Market Research	Streamline support	
	Best practice shared	Event criteria	Event Business networking	Promote success	
	Co-ordinated advice	Regional partnerships			
	Promotional platforms				

Underpinning Principles

Our strategy is guided by a number of principles which underpin the action plan.

1. Equality and access for all – the strategy will ensure that any event supported by the Council will consider and implement the best options to ensure access is maximised for all. This will be key criteria in the selection of events which will be supported.
2. Maximising investment opportunities – external funding will be sought to increase the number and quality of events that can be hosted.

3. Maximising economic benefits – Decision making will be primarily influenced by the proposed economic benefit of the event to the local community.

4. Appropriate language and cultural considerations – participants and those accessing information about events will be able to access this in the Welsh language.

5. Community engagement and consultation – the strategy will focus on ensuring that events have the support of local communities and partners.

6. Health and safety – events will only be supported if they are operating safely and legally.

Event Type and Definition

The Denbighshire Strategy will match the classifications used in the Welsh Government Events strategy. These event descriptions help us to categorise events consistently across Wales. Using the same language as the Welsh Government will help us to explain our strategy more effectively when applying for funding and support from the Welsh Government.

Description	Definition	Example
Mega Events	These are peripatetic events with a global reach normally preceded by large scale capital projects:	The Commonwealth Games
Major Events	These are events defined by their scale and appeal to attract large scale international audiences and extensive media coverage, and to deliver economic impact and significant visitor numbers for the host destination:	The Ashes Test Match
Signature Events	These can have a strong international dimension but unlike Major Events they are recurring. They are also unique to Wales or distinctly Welsh in Flavour and reflect our culture, traditions and values:	The Llangollen International Music Eisteddfod
Growth Events	These are smaller events, often new with a footprint and focus that is regional, local or sector led and which demonstrate the ambition and potential to evolve and grow to become Major or Signature events:	The Llangollen Food Festival

We have also included the following categories to differentiate the Denbighshire strategy from the National strategy.

Description	Definition	Example
Local Events	These events are significant to the local community and attract local interest and local visitors:	Christmas Celebrations
Corporate Events	Events that promote the work of the Council to residents, businesses and investors and encourage more interaction with residents, businesses, Council staff and Council Members:	Business Networking Events



Delivering Our Key Outcomes

Outcome 1 - Well managed and marketed events

Organisations involved in the delivery of events in partnership with Denbighshire County Council will be confident to deliver effective well managed and well-marketed events.

This will be achieved by improving our communications with existing event organisers and developing direct links. We will need to share best practice and develop our own reputation for consistent practical and professional advice

Key Actions will include:

Identify existing events and event organisers.

Produce an events toolkit for local community event organisers

Provide mechanisms to share best practice from the experienced event organisers who are part of the strategic events group.

Co-ordinate advice for event organisers from different parts of the Council

Introduce the economic modelling tool for events.

Implement the first sift criteria for selection of events

Develop a more detailed scoring process for accepting events to support to ensure that they are well managed and well promoted.

Develop social media platforms for promoting events

Enhance the **What's On** brochure to promote events more effectively to visitors.

Producing an events calendar

Outcome 2 - More varied range of events

Visitors and residents in Denbighshire will be able to enjoy a year round, wider and more varied range of events across the county

Key Actions will include:

Undertake an analysis of the existing range of events and identify the gaps

Develop relationships with key partners to attract new events and funding.

Work closely with regional event organisers to maximise the related activities for regional events.

Work with Denbighshire's Economic and Business Development team to decide which type of events to encourage to the area.

Identify key regional events to avoid duplication.

Outcome 3 - Economic benefit to the County

All supported events will demonstrate a clear proven economic benefit to the County.

Key Actions will include:

Introduce and promote the use of the economic modelling tools for events.

Introduce a clear link with the outcomes of the ECA strategy as part of the selection criteria for supporting events. Undertake market research into the opportunities for sponsorship and funding

Work with Denbighshire's Economic and Business Development team to decide which type of events to encourage to the area.

Identify and attract events which extend the tourism season

Identify and attract events that increase the length of visitor stay and spend.

Provide additional opportunities for businesses to engage with events and offer them opportunities for additional business.

Outcome 4 - Improved reputation attracts more events

Denbighshire's reputation for hosting events is recognised and new events are attracted to the County as a result.

Key Actions will include:

Produce a comprehensive event pack which can be tailored to provide information for potential event organisers.

Streamline all of the event support activities and ensure easy access to the different Council departments involved

Undertake targeted market research to attract investment in events.

Promote the success when new events are attracted to Denbighshire

Delivering Our Key Outcomes



Tudalen 30

It is imperative to measure the success of this Strategy in line with our Corporate Performance Management Framework and the Economic and Community Ambition Strategy's Benefit Realisation Plan.

To align with the Council's performance management framework the strategy will be monitored quarterly.

Performance will be managed using data from the following sources

- Strategy review meetings
- Consultation with partners
- Evaluation reports following events
- Monitoring returns submitted to external funders
- Tourism business surveys

An annual strategy review report will be produced to outline overall progress and key changes to agreed actions. The economic impact of our Events Strategy will be managed, as will the individual events.

Denbighshire's role will vary dependent on the type of event and the level of support required:

- **Partner** - Coordinating and working with partners to develop events and event expertise.
- **Organiser**- Directly organising council led events to support the Council's priorities.
- **Sponsor**- Providing support in kind such as providing a venue or marketing advice or financial support in the form of a grant.
- **Regulator** –Ensuring that all legal and safety issues are dealt with.
- **Catalyst**- creating an effective business team to encourage event organisers to consider the benefits of hosting events in Denbighshire.
- **Promoter** – Maximising the impact of events through effective marketing and promotions especially through digital marketing.

Denbighshire's Role in Events

Before any event is considered for support there will be a stage one sifting process. The criteria used to select events are:

- The event must demonstrate a measureable positive economic impact in Denbighshire
- The event must link with the priorities and outcomes included in the Council's Economic and Community Ambition strategy
- The event must fit with the values of the Denbighshire County Council Brand
- The event must have secure additional funding in place from other sources.
- The event should have a clearly demonstrated competitive advantage
- The Event should have the appropriate infrastructure in place.
- The audience/target market should be identified and mechanisms for reaching them should be in place.
- An appropriate locational spread will be taken into account within the context of the event programme.

Following the initial assessment a more detailed scoring process would come into play which will require the organisers to demonstrate that their event is well planned, appropriately funded, well marketed and operating legally and safely. Denbighshire will prioritise the development of Signature and Growth events.

Denbighshire's Events Strategy 2014 -
2020
March 2014

Equality Impact Assessment

Denbighshire's Events Strategy 2014 -2020

Contact: Sian Owen Communications, Marketing and Leisure
Updated: April 3rd 2014

1. What type of proposal / decision is being assessed?

A strategic or service plan

2. What is the purpose of this proposal / decision, and what change (to staff or the community) will occur as a result of its implementation?

The strategy has been written to outline our strategic approach to event management and event support in Denbighshire.

This includes the events we organise directly and those which we support as a Council.

It also outlines the role of events in delivering the economic ambition outcomes for Denbighshire.

The vision of the strategy will result in a vibrant programme of well managed events spread across the seasons and locations in Denbighshire, which will contribute to the local economy, creating additional visitor spend and additional opportunities for employment in the supporting sectors.

An underpinning principle of the strategy is that the strategy will ensure that any event supported by the Council will consider and implement the best options to ensure access is maximised for all. This will be a key criteria in the selection of events which will be supported.

3. Does this proposal / decision require an equality impact assessment? If no, please explain why.

*Please note: if the proposal will have an impact on people (staff or the community) then an equality impact assessment **must** be undertaken*

<Please Select> | yes

4. Please provide a summary of the steps taken, and the information used, to carry out this assessment, including any engagement undertaken

(Please refer to section 1 in the toolkit for guidance)

A workshop was held with event organisers who have the expertise and

experience in event management to ensure that the strategy and the supporting documentation complies with the Aims of the Equalities Act.

- 5. Will this proposal / decision have a positive impact on any of the protected characteristics (age; disability; gender-reassignment; marriage and civil partnership; pregnancy and maternity; race; religion or belief; sex; and sexual orientation)?**
(Please refer to section 1 in the toolkit for a description of the protected characteristics)

Event organisers and those events supported or organised by Denbighshire will have the appropriate guidance to ensure that positive steps are taken to ensure access to all. The strategy, toolkit and event assessment selection criteria are new documents therefore this specific advice is currently is not available other than through the generic Equality Impact Assessment documentation produced by the Council. By including specific reference to equalities impact tailored to events in the strategy document and supporting toolkit and detailed support criteria we are making a positive impact on all of the protected characteristics.

- 6. Will this proposal / decision have a disproportionate negative impact on any of the protected characteristics (age; disability; gender-reassignment; marriage and civil partnership; pregnancy and maternity; race; religion or belief; sex; and sexual orientation)?**

No

- 7. Has the proposal / decision been amended to eliminate or reduce any potential disproportionate negative impact? If no, please explain why.**

<Please Select> No

- 8. Have you identified any further actions to address and / or monitor any potential negative impact(s)?**

<Please Select> yes

Action(s)	Owner	By when?
Detailed criteria for supporting events will include the necessity for event organisers to complete an EIA on their event	Vicki Shenton	May 2014
Event toolkit will include guidance for event organisers on ensuring events are accessible to all	Sian E Davies	April 29 th 2014
Review the impact of the strategy and	Sian Owe	nAnnually until

supporting processes to ensure that the EIA is positive		2020

9. Declaration

Every reasonable effort has been made to eliminate or reduce any potential disproportionate impact on people sharing protected characteristics. The actual impact of the proposal / decision will be reviewed at the appropriate stage.

Review Date:	29 April 2014
---------------------	---------------

Name of Lead Officer for Equality Impact Assessment	Date
Sian Owen	3 April 2014

Please note you will be required to publish the outcome of the equality impact assessment if you identify a substantial likely impact.

Adroddiad i'r:	Cabinet
Dyddiad y Cyfarfod:	25 Ebrill 2014
Aelod/Swyddog Arweiniol:	Julian Thompson-Hill / Paul McGrady
Awdur yr Adroddiad:	Rod Urquhart, Pennaeth Refeniw a Budd-daliadau
Teitl:	Diwygio Gwasanaeth Beili

1. Am beth mae'r adroddiad yn sôn?

Hysbysu'r aelodau o'r newidiadau yn neddfwriaeth y llywodraeth, yr effaith ar Gyngor Sir Ddinbych a'n cwsmeriaid, yn effeithiol o 6 Ebrill 2014. Rhaid nodi hefyd y bydd yn cael effaith uniongyrchol ar ein cytundeb masnachol â Chyngor Sir Conwy, lle rydym yn gweithredu fel darparwr gwasanaeth beili.

2. Beth yw'r rheswm dros lunio'r adroddiad hwn?

I ddeall y goblygiadau ariannol sy'n gysylltiedig â'r newidiadau hyn, ceisio am gymeradwyaeth ar gyfer y lefelau isaf o ddyled i'w hanfon i'r beili a gweithdrefnau gweithredol cysylltiedig, gan gynnwys mabwysiadu polisi diamddiffyn, wedi'i gynllunio i amddiffyn cwsmeriaid diamddiffyn.

3. Beth yw'r Argymhellion?

- Bod yr aelodau'n cymeradwyo'r isafswm o ddyled i'w gyhoeddi i'r asiant gorfodi, fel y nodir ym mharagraff 4.13 isod, a nodi'r prosesau newydd fel y dangosir yn Atodiad C.

4. Manylion yr adroddiad.

Cefndir

- 4.1** Am nifer o flynyddoedd mae'r Weinyddiaeth Gyfiawnder wedi cynnal adolygiad ar sut y mae Gorfodi Sifil, drwy ddefnyddio beiliaid, yn gweithio. Mae cyfran fawr o'r diwydiant, grwpiau defnyddwyr, Awdurdodau Lleol, Asiantaethau Dyled a phartïon eraill â diddordeb, wedi galw am system fwy tryloyw, a fyddai'n deg i'r cwsmer terfynol a'r diwydiant.
- 4.2** Yn ystod 2012/13 cynhaliwyd ymarfer ymgynghori maith, lle gafodd cam 1 o Ddeddf Tribiwnlysoedd a Llysoedd ei basio yn y senedd. Cafodd y gyfres nesaf o reoliadau sef 'rheoliadau rheoli nwyddau' eu gosod yng Ngorffennaf 2013, a gosodwyd y rheoliadau sy'n llywodraethu lefelau'r ffioedd a'r dogfennau /prosesau a ragnodir yn Ionawr 2014, yn effeithiol o 6 Ebrill 2014. Mae yna rai mân reoliadau, canlyniadol i'w gosod, a fydd yn cynnwys y 'cyfnod pontio' pan fyddwn yn symud o un cyfres o reoliadau i'r llall, y ddau o safbwynt y cwsmer ac o broses ardystio newydd a hefyd ymdrin â TAW.

- 4.3** Un o'r elfennau allweddol o fewn y ddeddfwriaeth yw'r angen i drin pob cwsmer yn deg ac yn gyfartal. Bwriad y polisi yw cael sefydliadau sy'n mynd ar ôl dyledion i fod â mwy o ffocws wrth ddatrys a thrafod â'r dyledwr yn y cyfnod cychwynol, lle mae ffi benodol yn cael ei godi, yn hytrach na chyflwyno'r achos yn awtomatig i'r beili i ymweld â'r cwsmer.
- 4.4** Os na ellir dod i gytundeb o fewn y cyfnod cyntaf neu os bydd y cytundeb yn cael ei dorri, yna bydd cyfnodau dilynol o adfer dyled yn cynnwys atafaelu a gwerthu nwyddau, unwaith eto o fewn amserlenni ac ar lefelau o ffioedd penodol.

Problemau cyfredol

- 4.5** Ar hyn o bryd mae gan Gyngor Sir Ddinbych dîm beili mewnol, sy'n casglu'r mwyafrif o achosion sy'n cael eu cyflwyno i'r tîm ac yn codi ffioedd, yn unol â'r ddeddfwriaeth gyfredol. Rydym hefyd yn gweithredu fel asiant casglu ar ran Bwrdeistref Sirol Conwy, sy'n talu ffi blynyddol a gytunwyd arno. Mae nifer o achosion yn cael eu trosglwyddo i gwmni yn y sector preifat, lle mae'r dyledwr wedi gadael ein hardal ac nid yw'n gost-ffeithiol i ni fynd ar ei ôl.
- 4.6** Mae lefelau diffiniedig o ran ffioedd a godir ar gyfer dyled Uchel Lys wedi eu dangos isod, ceir manylion o'r meini prawf ar gyfer adfer dyled a'r cyfnodau adfer yn yr atodiad o'r adroddiad hwn.
- Hysbysiad Cydymffurfio (£75)
 - Cam Gorfodi (£235) + 7.5% o'r Gwerth ar ôl £1500
 - Gwerthu nwyddau (£110) + 7.5% o'r Gwerth ar ôl £1500
 - Taliadau rhesymol (i gynnwys Ffioedd Ocsiwn, Ffioedd Storïo ac ati)
- 4.7** Fel y nodwyd yn 4.3 uchod dymuniad y llywodraeth ganolog yw bod 'Asiantaethau Gorfodi' yn ceisio sicrhau rhyw fath o drefniant talu gan y dyledwr yn y cyfnod nodyn cydymffurfio, felly ceir cyfanswm diffiniedig o gyswllt a ffurflenni a'r broses a ragnodir i ddilyn. Dylid nodi, cyn gynted ag y bydd yr hysbysiad cydymffurfio wedi'i gyhoeddi, codir ffi o £75 yn awtomatig ar y cleient.
- 4.8** Ers mis Rhagfyr 2013 mae'r Tîm Refeniw wedi treialu strategaeth dyledion dros y ffôn, cysylltu â'r cleient ac annog pobl i dalu. Mae hyn wedi bod yn llwyddiannus iawn gyda nifer fawr o gwsmeriaid â gysylltwyd â nhw ac wedi derbyn taliadau. Mae hyn wedi gosod sylfeini ar gyfer y newidiadau ar ôl 6 Ebrill 2014 ond bydd angen i ni fonitro hyn yn ofalus o ran perfformiad ac adnoddau.
- 4.9** Fel y crybwyllwyd yn 4.4 uchod, os na cheir unrhyw gyswllt neu bod y dyledwr yn methu â chadw i drefniant yna bydd y broses yn symud i'r ail gam, lle bydd dogfennau rhagnodedig gwahanol yn cael eu hanfon at y cwsmer, yn egluro'r sefyllfa a'r canlyniadau posib a bydd ffi o £235 yn cael ei godi yn awtomatig. Yn ystod y cam hwn bydd yr asiant gorfodi unwaith eto yn ceisio sicrhau taliad

drwy drefniant ond os yw'n angenrheidiol ac yn briodol bydd yn neilltuo rhestr o nwyddau i'w casglu a'u gwerthu os na fydd y dyledwr yn talu.

- 4.10** Pan mae'r asiant gorfodi yn darganfod bod y cwsmer yn ddiamddiffyn, mae'r ddeddfwriaeth unwaith eto'n ragnodol ac mae'n rhaid i'r asiant roi 7 diwrnod i'r cwsmer gael cyngor neu gymorth addas wrth ddelio â'u materion ac yna bydd y ffi o £235 yn cael ei ddiddymu. Yn yr achosion hyn, byddem yn cyfeirio'r cwsmer i sefydliad cyngor ar ddyledion ac yn atal unrhyw weithrediad am 30 diwrnod. Bydd pob achos i Gyngor Sir Ddinbych yn amodol ar y Polisi Diogelu, sy'n diffinio oedolion a phlant diamddiffyn yn eglur.
- 4.11** Os na fydd y cwsmer yn ymateb i'r ail gam ac os oes digon o nwyddau i dalu am y ddyled yna cychwynir y cam olaf o werthu'r nwyddau. Unwaith eto, mae ffurflenni ac amser a ragnodir rhwng hysbysiad atafaelu / gwerthu i'r dyledwr i ddod i drefniant talu. Fodd bynnag, os nad yw hynny'n digwydd, bydd y nwyddau'n cael eu gwerthu, tynnir y treuliau oddi ar y pris gwerthu a throsglwyddo balans yr arian i'r Awdurdod Lleol.
- 4.12** Mae Cyngor Sir Ddinbych yn defnyddio Jacobs Ltd i weithredu achosion sydd tu allan i'n hardal gan fod ganddynt wasanaeth ledled y wlad. Mae'r contract sydd gennym â Jacobs yn ein galluogi i gyflwyno rhybudd, gan roi rhybudd ysgrifenedig o 4 wythnos. Rydym hefyd yn defnyddio Jacobs pan nad oes gennym unrhyw gysylltiad â'r dyledwr, er gwaethaf nifer o ymdrechion, sy'n cael ei adnabod yn y diwydiant fel 'ailgylchu'r ddyled'. Mae trafodaeth gychwynol gyda dau gwmni gorfodi gwahanol wedi dangos bod yna awydd cryf o fewn y diwydiant i gymryd yr achosion hyn. Bydd Cyngor Sir Ddinbych yn mynd allan i dendr ar gyfer y gwasanaeth hwn i sicrhau'r fargen orau ac i fanteisio ar rhywfaint o werth ychwanegol.
- 4.13** Fel gydag unrhyw ddeddfwriaeth newydd sy'n cael ei weithredu, bydd llawer iawn o graffu, yn enwedig yn y wasg. Fel y cyfryw, mae'n hanfodol ein bod yn gwarchod y pwrs cyhoeddus ac yn mynd ar ôl bobl sydd heb dalu, ond ein bod ni'n deg a chyfartal â'r cwsmer ar yr un pryd. O ystyried yr ymdrech ac adnoddau ychwanegol a geir i sicrhau taliad ar gyfnod cynharach o'r broses adfer, rhaid i ni benderfynu ar y lleiafswm o ddyled i gael ei drosglwyddo ymlaen i'r cyfnod gorfodi, gan fod y costau i'r dyledwr wedi cynyddu'n sylweddol. Mae'r opsiynau a awgrymwyd yn cael eu dangos isod.

Gwerth y Ddyled	Ffi Hysbysiad Cydymffurfio	Ffi Gorfodi
Llai na £75	Na	Na
Rhwng £75 a £150	Do, Codi £75	Na
Mwy na £150	Do, Codi £75	Do, Codi £235

Bydd unrhyw achos lle na chaiff taliad ei wneud yn cael ei adolygu ar sail unigol.

- 4.14** Byddai'r un broses yn cael ei ddilyn ar gyfer Busnesau; fodd bynnag, byddai'r gosb derfynol o gasglu nwyddau mewn rhai achosion yn golygu byddai'n rhaid cau'r busnes. Fel y cyfryw, awgrymir bod y penderfyniad terfynol o ran symud

nwyddau yn yr amgylchiadau hyn yn cael eu dirprwyo i'r Pennaeth Cyllid ar y cyd â'r Aelod Arweiniol dros Gyllid ac Asedau a'r Pennaeth Refeniw a Budd-daliadau.

- 4.15** Manylion o'r prosesau presennol i'w gweld yn atodiadau A a B a phrosesau'r dyfodol i'w gweld yn atodiad C.

5. Sut mae'r penderfyniad yn cyfrannu at y Blaenoriaethau Corfforaethol?

Trwy weithredu'r ateb hwn, bydd yn cwrdd â'r agenda foderneiddio a hefyd y dyhead i fod yn Gyngor effeithlon.

6. Faint fydd yn ei gostio a sut bydd yn effeithio ar wasanaethau eraill?

Mae cost cysylltiedig o weithredu System Meddalwedd Beili newydd (One Step), offer cysylltiedig a datblygu rhyngwyneb, yn tua £20k. Mae Conwy wedi cytuno cyfrannu 50% at gostau sefydlu'r system. Bydd y £10k sy'n weddill yn cael ei ddyrannu o gyllidebau presennol fel ei fod ar y cyfan yn gost niwtral i Gyngor Sir Ddinbych.

7. Beth yw prif gasgliadau'r Asesiad o Effaith ar Gydraddoldeb a gynhaliwyd am y penderfyniad? Dylid cynnwys yr Asesiad o Effaith ar Gydraddoldeb a gwblhawyd fel atodiad i'r adroddiad.

Heb fod yn berthnasol gan fod y EqIA eisoes wedi'i gwblhau gan y Weinyddiaeth Gyfiawnder

8. Pa ymgynghori a wnaed gyda'r Pwyllgorau Archwilio ac eraill?

Dim gan fod hyn yn newid deddfwriaethol, fodd bynnag, awgrymir y gellir darparu adroddiad ym mis Tachwedd / Rhagfyr 2014 i'r Pwyllgor Craffu a'r Cabinet yn eu diweddarau ar y newidiadau a'u heffeithiau.

9. Datganiad y Prif Swyddog Cyllid

Mae'r Cyngor yn dibynnu'n sylweddol ar yr incwm a gynhyrchir trwy Dreth y Cyngor, Trethi Busnes a Mân Ddyledion. Felly, mae'n bwysig cael proses adfer cadarn sydd hefyd yn gytbwys ac yn deg. Mae'r atodiadau yn dangos ymdrech y Cyngor i geisio osgoi'r angen am ymyrraeth beili. Nod y cynigion uchod yw taro cydbwysedd rhwng adfer ac atal ffioedd diangen sy'n cynyddu dyledion person.

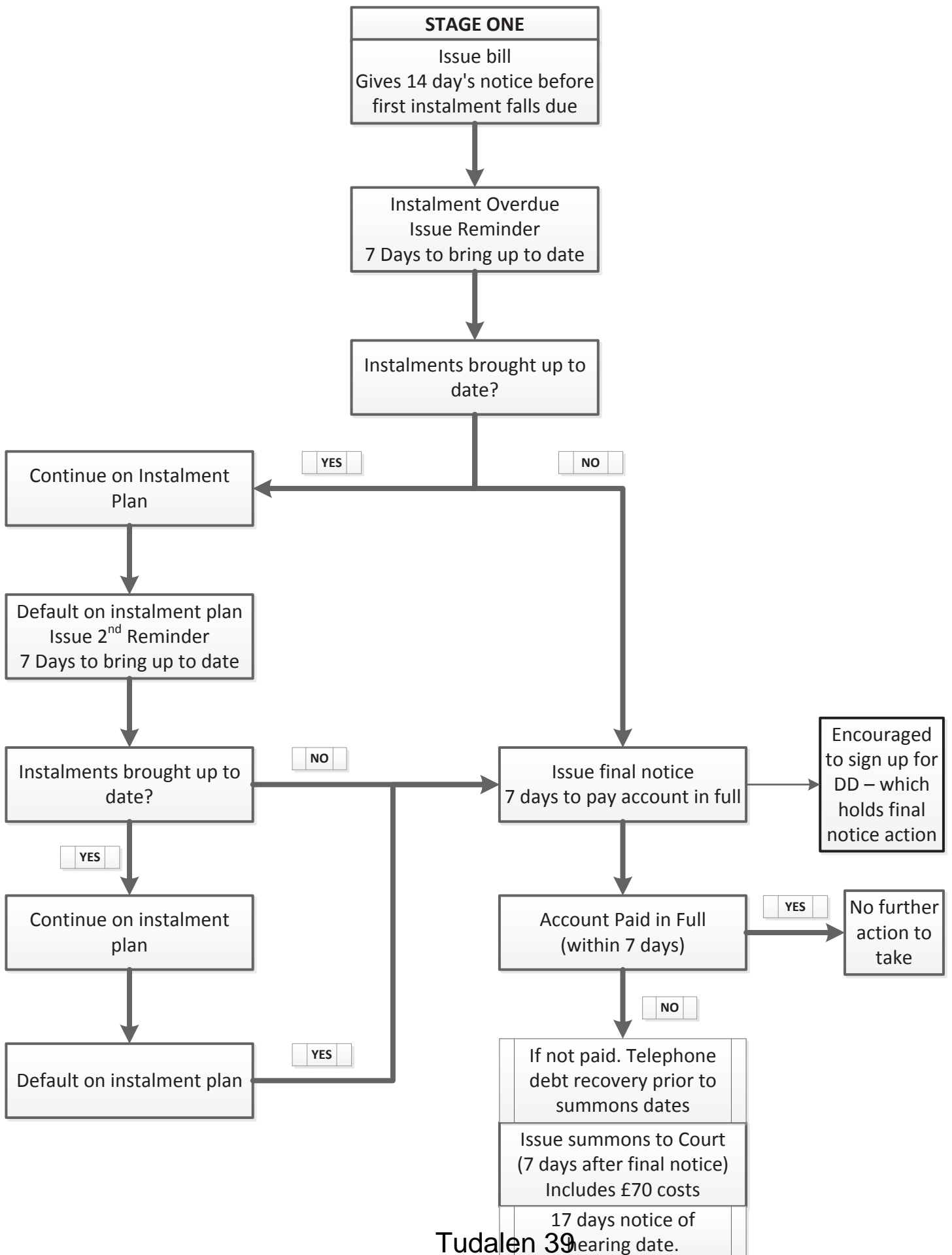
10. Pa risgiau sy'n bodoli ac a oes unrhyw beth y gallwn ei wneud i'w lleihau?

Mae risg â'r ddeddfwriaeth newydd lle byddwn angen cael y cydbwysedd cywir rhwng talwyr gwirioneddol sy'n dioddef o galedi ariannol yn erbyn talwyr sy'n gwrthod talu.

11. Pŵer i wneud y Penderfyniad

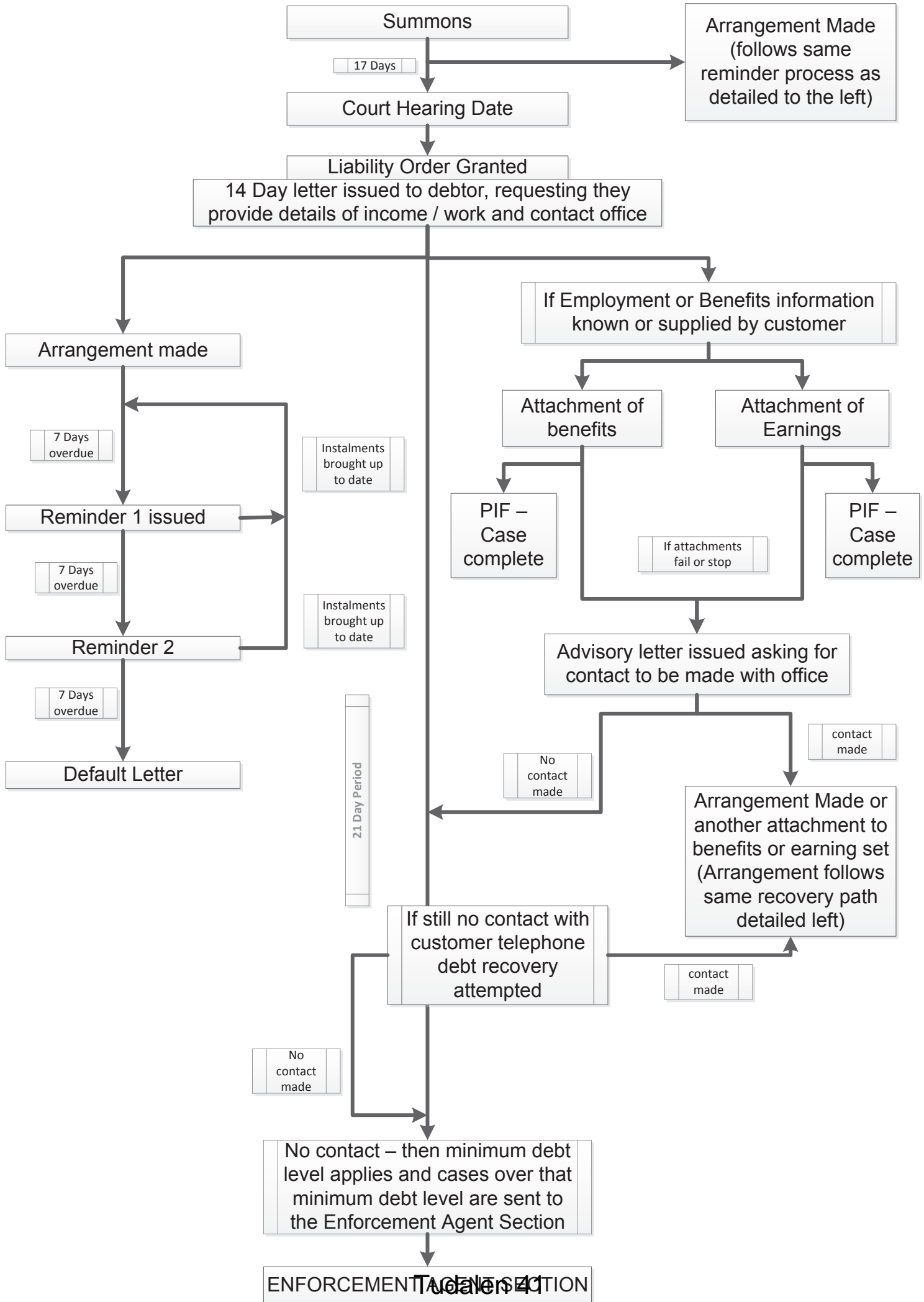
Cymryd Rheolaeth o Nwyddau OS 2013 Rhif 1894 ac OS 2014 Rhif 1 Deddf Tribiwnlysoedd a Gorfodi Llys 2007

Council Tax and Business Rates

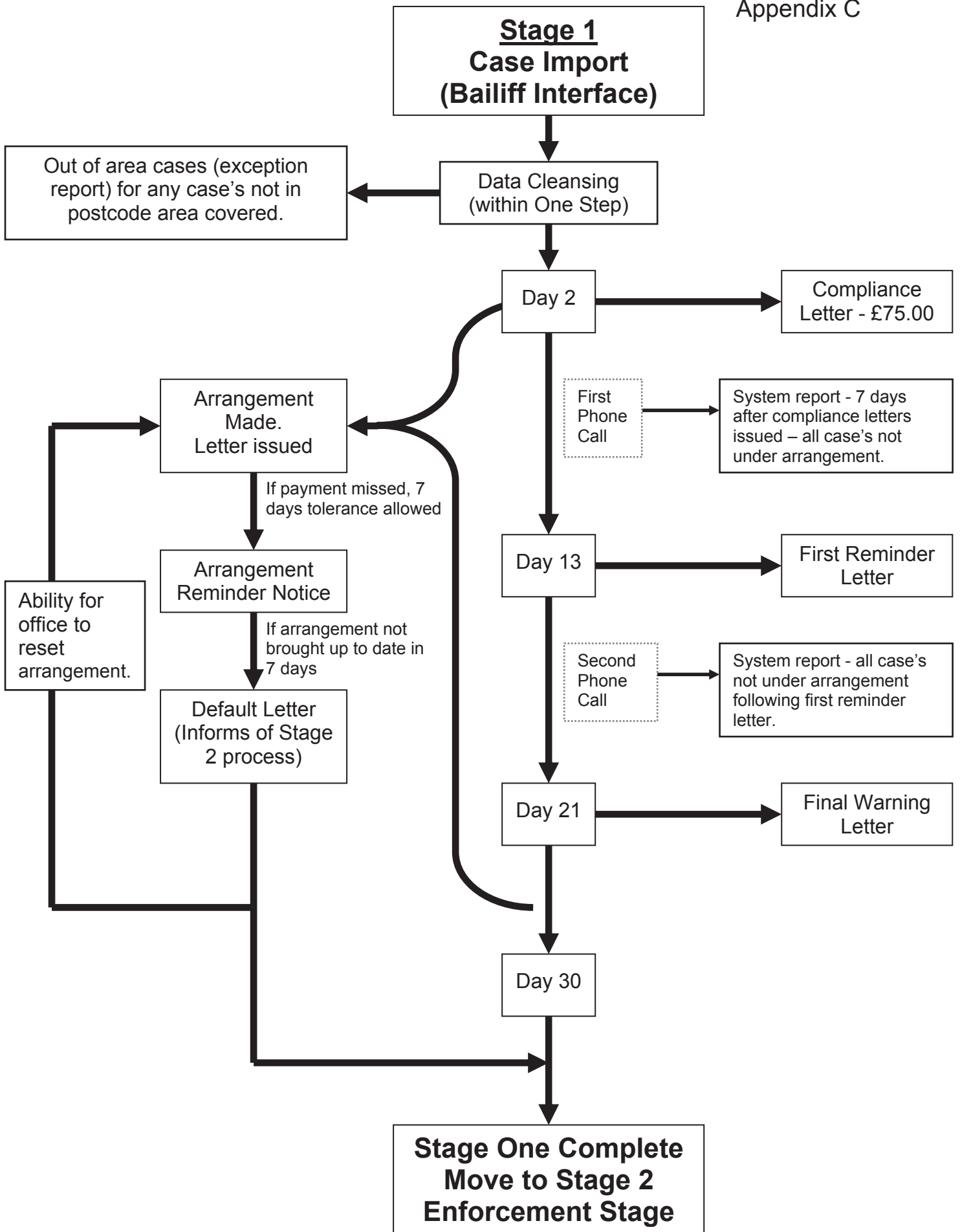


Mae tudalen hwn yn fwriadol wag

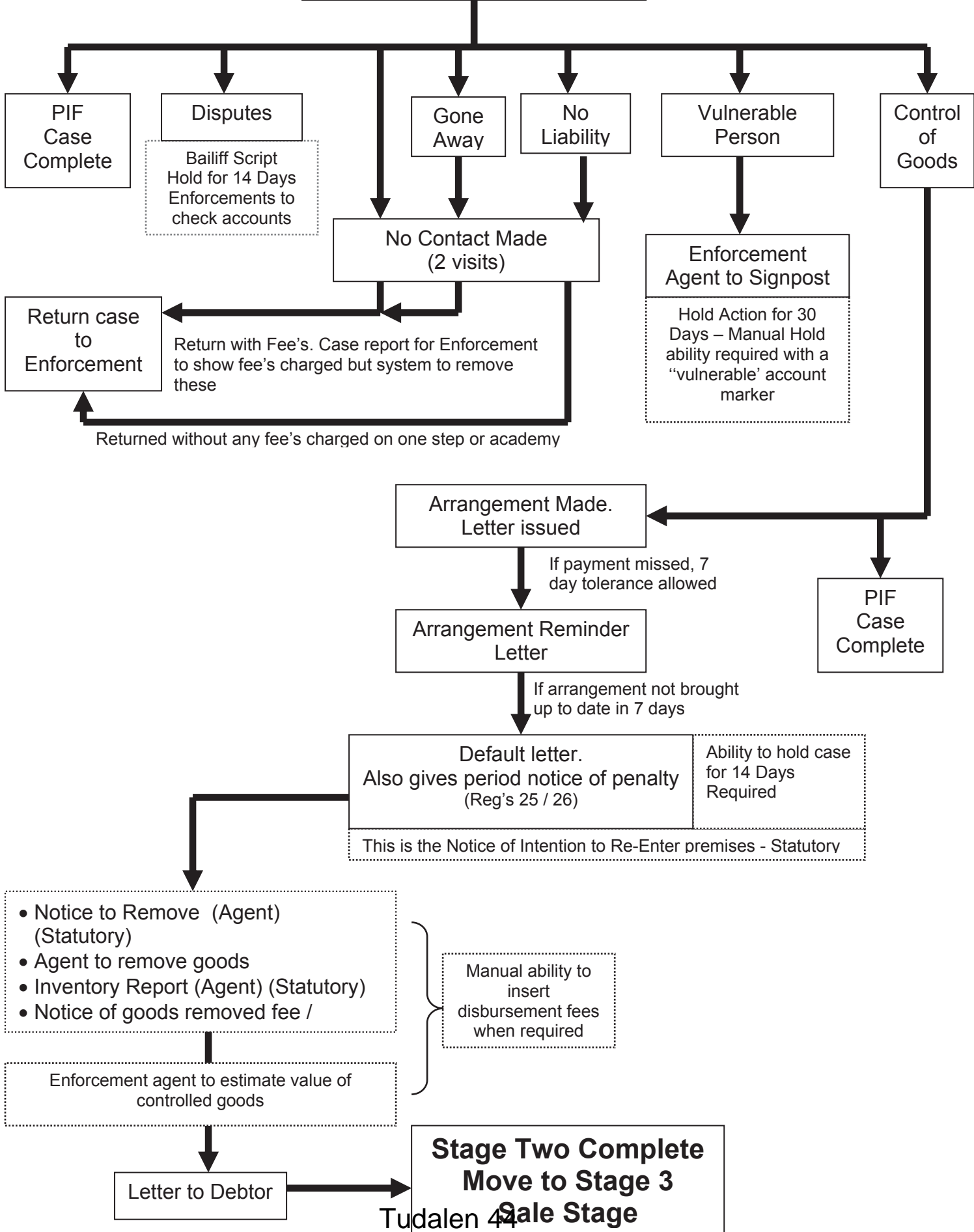
Appendix B

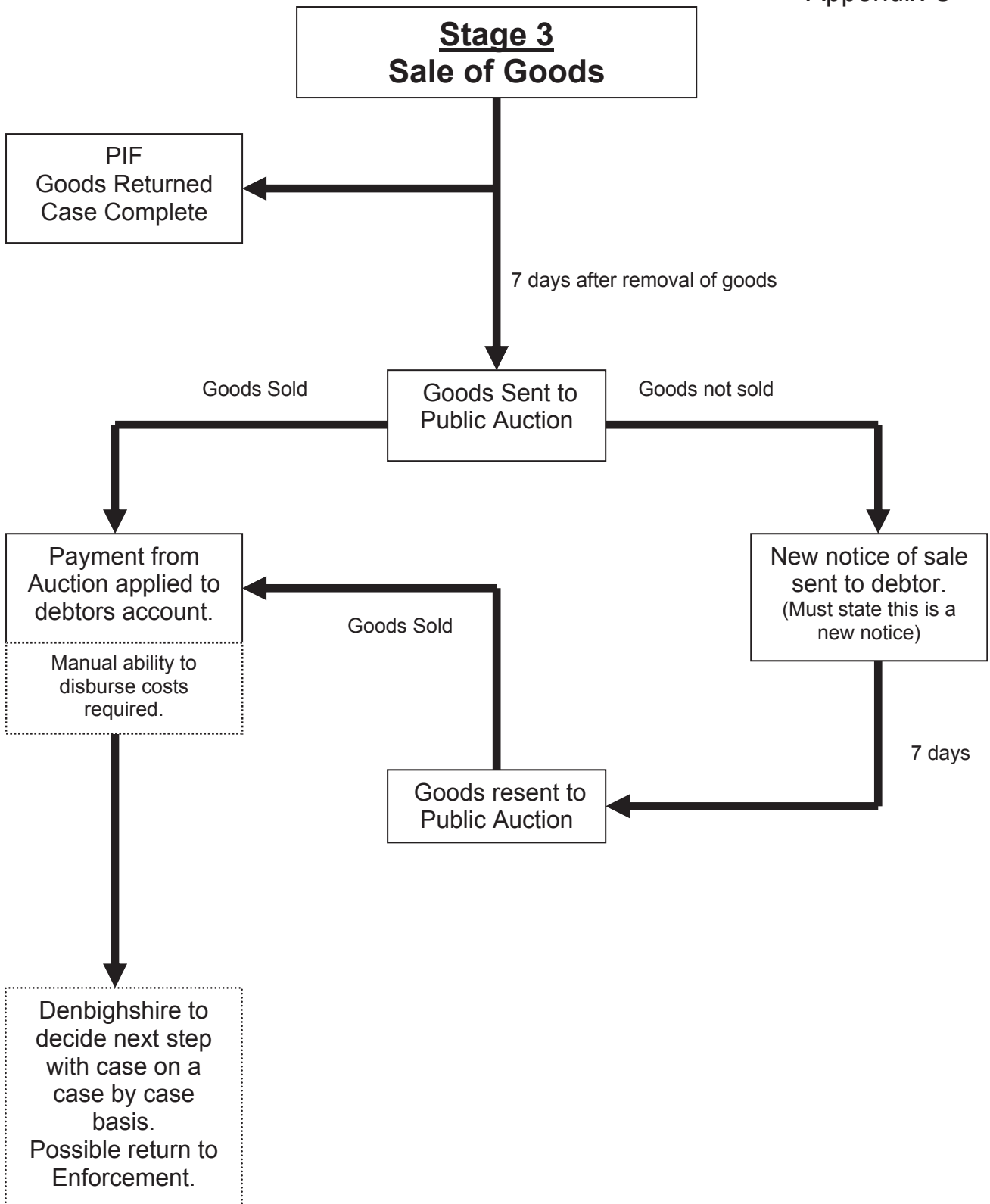


Mae tudalen hwn yn fwriadol wag



**Stage 2
Allocate to
Enforcement Agent**





Mae tudalen hwn yn fwriadol wag

Adroddiad i'r:	Cyfarfod cabinet
Dyddiad y Cyfarfod:	29 Ebrill 2014
Aelod/Swyddog Arweiniol:	Julian Thompson-Hill / Paul McGrady
Awdur yr Adroddiad:	Rod Urquhart, Pennaeth Refeniw a Budd-daliadau
Teitl:	Dileu Trethi Busnes

1. Am beth mae'r adroddiad yn sôn?

Mae'r adroddiad yn gofyn am gymeradwyaeth y Cabinet i ddileu trethi busnes ar gyfer cwmnïau lle na all camau adennill barhau am eu bod naill ai wedi dirwyn i ben neu eu diddymu. Mae'r balansau sy'n ddyledus wedi gorfod cael eu cyfrif yn y ddarpariaeth ar gyfer dyledion drwg ac ar ffurflenni statudol i Lywodraeth Cymru ers tro.

2. Beth yw'r rheswm dros lunio'r adroddiad hwn?

Gofynnir am benderfyniad i ddileu ôl-ddyledion trethi busnes na ellir eu hadennill.

3. Beth yw'r Argymhellion?

Dileu'r Trethi Busnes na ellir eu hadennill a ddangosir yn atodiad 1.

4. Manylion am yr Adroddiad

Mae'n ofynnol i Gyngor Sir Ddinbych (CSDd) dan ddeddfwriaeth i weinyddu a chasglu Trethi Busnes ar ran y llywodraeth ganolog. Mae bil blynyddol yn cael ei gyhoeddi yn darparu 10 rhandaliad misol i fusnesau dalu. Bydd methu gwneud taliad yn arwain at roi nodiadau atgoffa, rhybuddion terfynol a gwysion i fynyachu Llys Ynadon.

Yn y llys Ynadon gofynnodd CSDd am orchmynion atebolrwydd ym mhob un o'r achosion isod a fe'u rhoddwyd. Mae'r gorchymyn atebolrwydd yn rhoi awdurdod i Sir Ddinbych gymryd camau adennill mwy trylwyr. Y diwrnod ar ôl rhoi atebolrwydd, bydd yr holl gyfrifon yn cael eu rhoi i'r beili i'w casglu oni bai bod y busnes wedi gwneud trefniant ymlaen llaw ac yn talu.

Ym mhob un o'r achosion hyn cafodd beiliaid eu cyfarwyddo i gasglu, ond wedi methu gan fod y cwmnïau wedi eu dileu neu yn syml rhoi'r gorau i fasnachu a diflannu.

Aeth y cwmni cyntaf, Aegis CRS Ltd, i ddwylo'r gweinyddwyr yn 2004, canfu ymchwiliadau dilynol gan y Gweinyddwyr fod arian ac asedau cyfyngedig i wneud unrhyw daliadau difidend i gredydwyr sicredig. Rhoddwyd gwybod i'r holl

gredydwy'r ansicredig, gan gynnwys CSDd, na fyddai unrhyw daliad difidend yn cael ei wneud.

Rhoddodd yr ail gwmni, WMB Sales UK Ltd, y gorau i fasnachu ym mis Chwefror 2013 ac roedd yn destun gorchymyn dirwyn i ben. Gwnaethom roi'r holl wybodaeth berthnasol i'r gwasanaeth ansolfedd. Ym mis Mawrth 2014, cadarnhaodd y Gwasanaeth Ansolfedd nad oedd unrhyw obaith o ddifidend, fel y cyfryw nid oes unrhyw debygolrwydd o unrhyw daliad o'r ddyled Trethi Busnes.

Gwnaeth y trydydd cwmni, Knight Morjaria & Co, roi'r gorau i fasnachu ym mis Rhagfyr 2008, ond roedd yn dal i fod yn atebol am drethi eiddo gwag hyd at fis Mawrth 2014. Mae'n amlwg bod y cwmni wedi peidio â bodoli ac er gwaethaf nifer o ymdrechion i olrhain y dyledwr mae pob ymdrech wedi bod yn ofer. Gan fod y brydles / perchnogaeth yr eiddo yn anhysbys mae'r mater wedi ei gyfeirio at Gyfreithiwr y Trysorlys yn Whitehall.

Tabl 1: Crynodeb o achosion o ddileu

Enw'r cwmni	Blwyddyn Ariannol	Swm
Aegis CRS Ltd in Administration	2004/05	£24,948.00
WMB Sales Uk Ltd	2012/13	£40,468.50
Knight Morjaria & Co	2008/09 – 2012/13	£22,193.29
Cyfanswm		£87,609.79

5. Sut mae'r penderfyniad yn cyfrannu at y Blaenoriaethau Corfforaethol?

Nid yw hyn yn berthnasol gan ei fod yn ofyniad deddfwriaethol i reoli incwm a dyledion fel rhan o weinyddiaeth Trethi Busnes.

6. Faint fydd yn ei gostio a sut bydd yn effeithio ar wasanaethau eraill?

Gan fod yr incwm Trethi Busnes yn cael ei drosglwyddo i'r Gronfa Genedlaethol mae unrhyw ddyledion drwg yn cael eu bodloni gan y gronfa, fel y cyfryw nid oes unrhyw gost i CSDd.

7. Beth yw prif gasgliadau'r Aseiad o Effaith ar Gydraddoldeb a gynhaliwyd am y penderfyniad? Dylid cynnwys yr Aseiad o Effaith ar Gydraddoldeb a gwblhawyd fel atodiad i'r adroddiad.

Nid yw hyn yn berthnasol.

8. Pa ymgynghori a wnaed gyda'r Pwyllgorau Archwilio ac eraill?

Ddim yn berthnasol.

9. Datganiad y Prif Swyddog Cyllid

Mae nifer o ymdrechion wedi eu gwneud i adennill yr arian sy'n ddyledus ond maent wedi bod yn aflwyddiannus. Mae'r dyledion drwg yn cael eu dileu yn erbyn y cynllun cenedlaethol.

10. Pa risgiau sy'n bodoli ac a oes unrhyw beth y gallwn ei wneud i'w lleihau?

Drwy brosesu prydlon achosion ar gyfer eu dileu rydym yn lleihau'r effeithiau llif arian i CSDd, o ran taliadau Trethi Busnes i'r Gronfa Genedlaethol a lleihau ein lefelau cyfraniad, yn unol â'r ddyled gasgladwy.

11. Pŵer i wneud y Penderfyniad

- Mae'r pŵer i wneud y penderfyniad yn cael ei gynnwys yn Rheolau Sefydlog Ariannol Sir Ddinbych o dan Adran 25.

Mae tudalen hwn yn fwriadol wag

Atodiad A Trethi Busnes wedi'u dileu sy'n fwy nag £20 mil

CYFEIRIF	ENW A CHYFEIRIAD HYSBYS DIWETHAF	CYFEIRIAD ATEBOLRWYDD (OS YN WAHANOL)	CYFNOD DECHRAU CODI TÂL	DYDDIAD DIWEDD Y CYFNOD	RHESWM DROS DDILEU	SWM NET	SWM COSTAU	SWM YN DDYLEDUS £	SYLWADAU
201587539	Aegis CRS Ltd In Administration, Begbies Traynor, FAO Gary Lee & Paul Stanley, Elliot House, 151 Deansgate, Manchester, M3 3BP	Uned A, Parc Cyflogaeth Cefndy, Ffordd Cefndy, Sir Ddinbych, LL18 2TT	01.04.03	01.04.04	Cwmni wedi'i Ddiddymu	£24,948.00	£0.00	£24,948.00	Dim gobaiith o ddfidend
201668238	WMB Sales Uk Ltd	The Dyserth Falls Resort, Dyserth	01.04.12	01.04.13	Ymddatod	£40,468.50	£0.00	£40,468.50	Dim gobaiith o ddfidend
201666337	Knight Morjaria & Co Great Eastern Street, Shoreditch, Hackney EC2A 3NW	6 Stryd Bodfor, Y Rhyl LL18 1AU	24.12.08	01.03.13	Nid yw'r cwmni yn bodoli mwyach	£21,888.29	£305.00	£22,193.29	Methu olrhain
Cyfanswm						£87,304.79	£305.00	£87,609.79	

Mae tudalen hwn yn fwriadol wag

Adroddiad i'r:	Cabinet
Dyddiad y Cyfarfod:	29 Ebrill 2014
Aelod/Swyddog Arweiniol:	Y Cyngorydd Julian Thompson-Hill/Paul McGrady
Awdur yr Adroddiad:	Richard Weigh, Prif Gyfrifydd
Teitl:	Adroddiad Cyllid

1. **Am beth mae'r adroddiad yn sôn?**

Mae'r adroddiad yn rhoi manylion am gyllideb refeniw ac arbedion y Cyngor fel y cytunwyd arnynt ar gyfer 2013/14. Mae'r adroddiad hefyd yn rhoi diweddariad cryno o'r Cynllun Cyfalaf yn ogystal â'r Cyfrif Refeniw Tai a'r Cynllun Cyfalaf Tai.

2. **Beth yw'r rheswm dros lunio'r adroddiad hwn?**

Pwrpas yr adroddiad yw rhoi diweddariad ar sefyllfa ariannol bresennol y cyngor.

3. **Beth yw'r Argymhellion?**

Bod aelodau'n nodi'r cynnydd yn erbyn strategaeth y gyllideb y cytunwyd arni.

4. **Manylion am yr Adroddiad**

Mae'r adroddiad yn rhoi crynodeb o gyllideb refeniw y Cyngor ar gyfer 2013/14 (Atodiad 1). Mae cyllideb net y Cyngor yn £192miliwn. Ar ddiwedd mis Mawrth, rhagwelir tanwariant ar gyllidebau gwasanaeth a chorfforaethol o £1.578miliwn (£1.412mil y mis diwethaf) sy'n cynrychioli amrywiad o 1.24%.

Mae **Atodiad 2** yr adroddiad yn dangos y cynnydd hyd yma yn erbyn yr arbedion a amlygwyd yn y Cynllun Ariannol Tymor Canolig ar gyfer 2013/14. Cytunwyd ar darged arbedion o £3.061miliwn ar gyfer y flwyddyn ac mae 94% wedi cael eu cyflawni sy'n gyfanswm o £2.862miliwn.

5. **Sut mae'r penderfyniad yn cyfrannu at y Blaenoriaethau Corfforaethol?**

Mae rheolaeth effeithiol o gyllidebau refeniw a chyfalaf y cyngor a chyflawni'r strategaeth gyllidebol a gytunwyd yn sylfaen i weithgareddau ym mhob maes, gan gynnwys blaenoriaethau corfforaethol.

6. **Faint fydd yn ei gostio a sut bydd yn effeithio ar wasanaethau eraill?**

Mae'r naratif sy'n cefnogi rhagolygon gwasanaeth wedi ei nodi isod lle bo angen:

Gwella Busnes a Moderneiddio – Mae'r tanwariant wedi cynyddu £12mil, o ganlyniad i oedi yng nghynnydd y prosiect digideiddio, ac mae bellach yn dangos tanwariant o £99mil. Argymhellir bod y tanwariant pellach hwn yn cael ei ddefnyddio i ariannu'r prosiect digideiddio yn 2014/15 sy'n ffurfio rhan o'r agenda foderneiddio gyffredinol.

Gwasanaethau Cyfreithiol a Democrataidd – Mae symudiad £50mil yn ymwneud â ffioedd cyfreithiol a gafwyd mewn perthynas â Phrosiect Gwella Tai Gorllewin y Rhyl.

Priffyrdd a Gwasanaethau Amgylcheddol – mae'r tanwariant yn parhau fel y rhagwelwyd y mis diwethaf. Mae lefel y rhagamcanion yn dal yn cynnwys nifer o ragdybiaethau a fydd yn parhau i gael eu hasesu yn ystod yr wythnosau nesaf ac adroddir arnynt yn yr adroddiad canlyniad terfynol. Mae'r canlyniad yn tybio bod adnoddau yn cael eu tynnu o Gronfa Cynnal a Chadw Wrth Gefn y Gaeaf mewn perthynas â chostau a dynnir yn ystod mis Ebrill 2013 yn dilyn yr eira trwm ar ddiwedd mis Mawrth.

Cynllunio a Gwarchod y Cyhoedd – mae'r symudiad ers y mis diwethaf yn ymwneud â ffioedd cynllunio a dderbyniwyd ymlaen llaw yn cael eu cymryd i gronfa ffioedd cynllunio wrth gefn fel y cytunwyd gan y Cabinet ym mis Mawrth.

Gwasanaethau Oedolion a Busnes - mae'r tanwariant wedi cynyddu £74mil ers y mis diwethaf. Mae rhan o'r symudiad yn ymwneud â grant ar gyfer 2013/14 yn cael ei ddyfarnu ar ôl diwedd y flwyddyn ariannol. Y prif resymau dros danwariant y gwasanaeth yw effaith yr arbedion a wnaed yn erbyn cyllideb 2014/15 yn cael eu gwireddu yn gynnar ac incwm y Polisi Codi Tâl yn fwy na'r swm a gyllidebwyd. Mae angen rhan o'r tanwariant (£31mil) yn 2014/15 i ariannu costau terfynu sy'n ymwneud â swyddi a gyllidir gan grantiau. Y cynnig gwasanaeth yw i'r gweddill gael ei ddefnyddio i ariannu dau brosiect gwario i arbed - un wedi'i anelu at ddatblygu tîm o weithwyr a hyfforddwyd yn alwedigaethol i leihau llwyth gwaith staff a hyfforddwyd yn broffesiynol ac ail i ddatblygu tîm i helpu i ailasesu pecynnau gofal.

Gwasanaethau Plant – mae'r tanwariant a ragwelir yn £574mil yn awr (adroddwyd £549mil y mis diwethaf). Mae'r arbedion ychwanegol o ganlyniad i'r oedi wrth gwblhau'r ymgyrch farchnata maethu/mabwysiadu sydd bellach yn cael ei symud ymlaen i 14/15 a chael gwybod yn hwyr am gyllid grant ychwanegol. Mae angen tua £96mil o'r tanwariant i gyllido offer moderneiddio TGCh (dyfeisiau a ddelir â llaw, ac ati) sydd wedi'u harchebu ond ni fydd yn cael ei dderbyn tan yr haf.

Mae'r gwasanaeth hefyd yn ystyried cynigion buddsoddi i arbed a allai hwyluso gwelliannau i lety rhai gofalwyr maeth a fyddai o bosibl yn lleihau nifer y lleoliadau maeth a brynwyd gan ddarparwyr annibynnol. Mae'r cynnig yn dal i gael ei ddatblygu, ond gallai buddsoddiad o £250mil greu pump o leoedd ychwanegol. Gallai'r arbediad cyfartalog fesul lle fod oddeutu £37mil fesul lle, y flwyddyn.

Cyfathrebu, Marchnata a Hamdden - Y ddau brif reswm dros y gwelliant o £46mil yw cyllid grant ychwanegol yn cael ei ddyfarnu i'r Gwasanaeth Gwybodaeth i Deuluoedd a mentrau Gofal Plant Dechrau'n Deg, yn ogystal â mwy o aelodaeth mewn cyfleusterau hamdden. Y cynigion gwasanaeth yw bod y tanwariant yn cael ei gario ymlaen i ariannu gwaith i wella cyntedd Theatr Pafiliwn y Rhyl, gwelliannau i'r cyfleusterau newid yng Nghanolfan Hamdden Rhuthun a phrynu pabell fawr (tua £20mil) a fydd yn arbed arian ar gostau llogi blynyddol.

Adnoddau Dynol Strategol – mae'r tanwariant wedi gostwng gan fod y gwasanaeth wedi ad-dalu benthycia darbodus yn gynnar i greu arbediad referniw y flwyddyn nesaf.

TGCh a Thrawsnewid Busnes - Mae'r gwasanaeth bellach yn dangos tanwariant o £174mil. Mae'r cynnydd bach yn gysylltiedig ag oedi wrth ddarparu gwariant a ymrwymwyd ar uned dosbarthu pŵer yr Ystafell Gweinydd (£12mil) a'r Cydbwyswyr Llwyth yn ymwneud â'r gwasanaeth a ddarperir i ysgolion (14mil). Argymhellir bod y symiau hyn yn cael eu cario ymlaen i gyllido'r gwariant ymrwymedig hwn yn 2014/15. Fel yr adroddwyd yn flaenorol, mae gweddill y tanwariant yn ymwneud â gweithredu'r Strategaeth TGCh sy'n wariant ymrwymedig yn 2014/15.

Gwella Ysgolion a Chynhwysiant - Mae'r gwasanaeth erbyn hyn yn dangos tanwariant o £71mil. Mae'r gwasanaeth yn gofyn bod £14mil o'r tanwariant hwn yn cael ei ddefnyddio i helpu i reoli'r gostyngiad mewn cyllid grant yn 2014/15. Mae'r gwasanaeth wedi gofyn o'r blaen bod £45mil o'r tanwariant yn cael ei gario ymlaen er mwyn helpu i ariannu costau sy'n ymwneud ag ailstrwythuro sy'n cefnogi effeithlonrwydd yn 2014/15.

Ysgolion - ar ddiwedd mis Mawrth mae'r rhagamcaniad ar gyfer balansau ysgolion yn £3.405miliwn, sy'n symudiad cadarnhaol o £535mil ar y balansau a ddygwyd ymlaen o 2012/13 (£2.870miliwn). Mae'r cyngor yn cefnogi dwy ysgol sydd mewn anhawster ariannol ac mae disgwyl i'r gefnogaeth barhau yn 2014-15. Mae'r Gyllideb nad yw'n ddirprwyedig yn rhagweld tanwariant o £99mil ar hyn o bryd.

Cyllidebau corfforaethol - mae'r symudiad yn ymwneud â chyfran y cyngor o rwymedigaethau sy'n gysylltiedig â dirwyn y prosiect Teledu cylch caeedig rhanbarthol i ben (£28mil).

Disgwylir i'r amcangyfrif o gyfanswm dileu dyledion yn y flwyddyn ar gyfer Trethi Annomestig Cenedlaethol fod yn £520mil (£252mil y llynedd) a £182mil ar gyfer Treth y Cyngor (£228mil y llynedd).

Rhagwelir y bydd cronfeydd arian wrth gefn y **Cynllun Corfforaethol** yn £14.7miliwn erbyn diwedd y flwyddyn, gan adael gofyniad ariannol o oddeutu £5.5miliwn ar gyfer cyflwyno'r Cynllun.

Rheoli'r Trysorlys - Ar ddiwedd mis Mawrth, roedd cyfanswm benthyciadau'r cyngor yn £141.648miliwn ar gyfradd gyfartalog o 5.63%. Roedd balansau buddsoddi yn £32.5miliwn ar gyfradd gyfartalog o 0.66%.

Y Cyfrif Refeniw Tai (CRT). Mae'r sefyllfa refeniw ddiweddaraf yn rhagdybio cynnydd mewn balansau ar ddiwedd y flwyddyn o £170miliwn, sy'n welliant o £272miliwn ar dybiaeth y gyllideb. Mae'r rhagolwg Cynllun Cyfalaf Tai yn £7.1miliwn (cyllideb £8.1miliwn). Mae tanwariant y rhaglen gyfalaf yn cynnwys arbedion a wnaed o dendro am gontractau a nifer uchel o 'wrthodiadau' ar waith raglen wella eleni. Byddwn yn cyrraedd Safon Ansawdd Tai Cymru ym mis Ebrill 2014. Amcangyfrifir y bydd dileu dyledion y CRT yn £67mil yn y flwyddyn gyfredol (£9mil y llynedd) sydd yn unol â'r rhagolwg yn y gyllideb.

Mae crynodeb o'r Cynllun Cyfalaf wedi ei amgáu fel Atodiad 3. Mae'r cynllun cyfalaf cyffredinol a gymeradwywyd yn £36.4miliwn ac mae'r gwariant hyd at ddiwedd mis Mawrth yn £32.8miliwn. Bydd cronïadau yn dod â'r cyfanswm terfynol yn unol â'r swm a gynlluniwyd o £36.4miliwn. Hefyd wedi ei gynnwys yn Atodiad 3 mae'r gwariant arfaethedig o £6.6miliwn ar y Cynllun Corfforaethol.

Mae Atodiad 4 yn rhoi diweddariad ar y prif brosiectau yn y Cynllun Cyfalaf.

7. Beth yw prif gasgliadau'r Asesiad o Effaith ar Gydraddoldeb a gynhaliwyd am y penderfyniad?

Cyflwynwyd crynodeb o'r Asesiad o Effaith ar Gydraddoldeb i'r Cyngor ym mis Chwefror 2013.

8. Pa ymgynghori a wnaed gyda'r Pwyllgorau Archwilio ac eraill?

Cynhaliwyd heriau gwasanaeth gyda phob pennaeth gwasanaeth ac roedd pob her yn cynnwys cynrychiolwyr o'r pwyllgor craffu a'r Cabinet. Cynhaliwyd gweithdai Cynllun Corfforaethol a Chyllideb gydag aelodau ym mis Medi, Tachwedd a Rhagfyr. Cafodd y cynllun cyfalaf ei gymeradwyo gan y Cyngor ar ôl ei archwilio gan y Grŵp Buddsoddi Strategol ac argymhelliad gan y Cabinet.

9. Datganiad y Prif Swyddog Cyllid

Mae'n bwysig bod gwasanaethau'n parhau i reoli cyllidebau'n ddoeth a bod unrhyw arian dros ben yn y flwyddyn yn cael ei ystyried yng nghyd-destun y sefyllfa ariannol tymor canolig, yn arbennig o ystyried graddfa gostyngiadau angenrheidiol yn y gyllideb yn ystod y ddwy flynedd nesaf.

10. Pa risgiau sy'n bodoli ac a oes unrhyw beth y gallwn ei wneud i'w lleihau?

Dyma'r cyfnod ariannol mwyaf heriol y mae'r cyngor wedi ei wynebu a bydd methu cyflawni'r strategaeth gyllidebol a gytunwyd yn rhoi mwy o bwysau ar wasanaethau yn y flwyddyn ariannol gyfredol ac yn y dyfodol. Bydd monitro a rheoli cyllidebol effeithiol yn helpu i sicrhau bod y strategaeth ariannol yn cael ei chyflawni.

11. Pŵer i wneud y Penderfyniad

Mae'n ofynnol i awdurdodau lleol o dan Adran 151 o Ddeddf Llywodraeth Leol 1972 wneud trefniadau ar gyfer gweinyddu eu materion ariannol.

Appendix 1

DENBIGHSHIRE COUNTY COUNCIL REVENUE BUDGET MONITORING REPORT 2013/14

Outturn as at 31/03/2014	Net Budget	Budget 2013/14			Projected Outturn			Variance			Net %	Variance Previous Report £'000
	2012/13	Expenditure	Income	Net	Expenditure	Income	Net	Expenditure	Income	Net		
	£'000	£'000	£'000	£'000	£'000	£'000	£'000	£'000	£'000	£'000		
Business Improvement & Modernisation	1,370	2,243	-465	1,778	2,281	-602	1,679	38	-137	-99	-5.57%	-87
Legal & Democratic Services	1,513	2,082	-555	1,527	2,140	-669	1,471	58	-148	-90	-5.89%	-40
Finance & Assets	7,058	14,112	-7,379	6,733	14,635	-7,917	6,718	523	-538	-15	-0.22%	-15
Highways & Environmental Services	20,893	37,549	-17,683	19,866	35,028	-15,221	19,807	-2,521	2,463	-58	-0.29%	-59
Planning & Public Protection	2,621	4,246	-1,706	2,540	4,536	-2,034	2,502	290	-328	-38	-1.50%	-62
Adult & Business Services	31,865	47,876	-14,371	33,505	48,174	-14,855	33,319	298	-484	-186	-0.56%	-112
Children & Family Services	8,913	9,402	-623	8,779	9,346	-1,142	8,204	-56	-519	-575	-6.55%	-550
Housing & Community Development	2,103	3,397	-1,518	1,879	3,243	-1,688	1,555	-154	-170	-324	-17.24%	-322
Communication, Marketing & Leisure	5,224	11,828	-5,870	5,958	12,238	-6,327	5,549	410	-457	-47	-0.79%	-1
Strategic HR	901	1,286	-368	918	1,512	-615	897	226	-247	-21	-2.29%	-40
ICT/Business Transformation	1,935	2,662	-707	1,955	2,644	-863	1,781	-18	-156	-174	-8.90%	-154
Customers & Education Support	1,983	2,509	-505	2,004	2,525	-521	2,004	16	-16	0	0.00%	0
School Improvement & Inclusion	4,444	11,851	-6,978	4,873	12,076	-7,275	4,801	225	-297	-72	-1.48%	-60
Total Services	90,823	151,043	-58,728	92,315	150,378	-59,729	90,287	-665	-1,034	-1,699	-1.84%	-1,502
Corporate	5,997	43,363	-28,870	14,493	43,484	-28,870	14,614	121	0	121	0.83%	90
Transfers to Corporate Plan Reserve	1,700	3,100	0	3,100	3,100	0	3,100	0	0	0	0.00%	0
Precepts & Levies	4,569	4,593	0	4,593	4,593	0	4,593	0	0	0	0.00%	0
Capital Financing	12,656	13,230	0	13,230	13,230	0	13,230	0	0	0	0.00%	0
Total Corporate	24,922	64,286	-28,870	35,416	64,407	-28,870	35,537	121	0	121	0.34%	90
Council Services & Corporate Budget	115,745	215,329	-87,598	127,731	214,785	-88,599	125,824	-544	-1,034	-1,578	-1.24%	-1,412
Schools & Non-delegated School Budgets	61,643	73,085	-9,245	63,840	73,231	-10,025	63,206	146	-780	-634	-0.99%	-463
Total Council Budget	177,388	288,414	-96,843	191,571	288,016	-98,624	189,030	-398	-1,814	-2,212	-1.15%	-1,875
Housing Revenue Account	-71	12,772	-12,670	102	12,581	-12,751	-170	-191	-81	-272		-260

Mae tudalen hwn yn fwriadol wag

Appendix 2 Medium Term Financial Plan Update 2013/14
Update to 31/03/2014

<u>Ref</u>	<u>Action</u>	<u>Status</u>	<u>Saving</u> £'000	<u>Total</u> £'000
General				
A2	Reduce Contingency for balances and impact of Recession	Achieved	300	
A3	Convert Essential Car Users to Casual	Achieved	200	
A10	Modernising the Council	Deferred	122	
A10	Modernising the Council	Achieved	66	
A7	Costs of Democracy	Achieved	17	
				705
Support Services				
C6	ICT Printer Rationalisation Project	Achieved	25	
C7	Finance & Assets	Achieved	100	
	Energy - Reduced Consumption	Achieved	100	
	Capital Financing Budget	Achieved	100	
				325
Service Challenges				
Communication, Marketing & Leisure				
Da5	Remove leisure subsidy by increasing income	Achieved	70	
Dk1	Modernise Library Service Provision	Achieved	77	
				147
Environmental Services				
Db2	Renegotiate recycle and disposal contracts	Achieved	225	
Db5	Regional Waste Procurement budget	Achieved	81	
Db6	Succession Planning	Achieved	15	
Db10	Service Redesign (Street Cleansing)	Achieved	138	
	Various Minor reductions in expenditure within Env Servs	Replacement	15	
Db15	Free School Meals - increase take-up	Achieved	5	
Db15a	Reduced Subsidy of School Meal Service	Achieved	50	
Db16	Countryside - AONB	Achieved	-20	
Db17	Stores	Achieved	-45	
Db18	Recycling Parks	Achieved	100	
Highways & Infrastructure				
EC17	Traffic & Road Safety	Achieved	50	
EC18	Highway Maintenance DLO	Achieved	150	
				764
Planning and Public Protection				
EC21	Review Pest Control	Achieved	10	
EC23	Review of Building Control	Achieved	20	
EC26	Review of Pollution Control	Achieved	20	
EC29	Review of Management	Achieved	40	
				90
Adult Social Services				
Df1	Cefndy Healthcare - reduced subsidy	Achieved	46	
Older People				
Df5	Externalise elements of Home Care	Achieved	15	
Df8	Impact of investment in reablement	Achieved	75	
Df9	Residential Care - Impact of Extra Care	Achieved	155	
Mental Health				
Df11	Management Changes	Achieved	19	
Df12	Partnership Efficiency Savings	Achieved	26	

	<u>Status</u>	<u>Saving</u> <u>£,000</u>	<u>Total</u> <u>£'000</u>
Adult Social Services (con'd)			
Physical Disability & Impairment			
Df13	ISIL Scheme	Achieved	12
Df14	Reablement Intervention	Achieved	26
Df15	Telecare	Achieved	20
Other Adult Services			
Df17	Systems Thinking and Vacancy Control	Achieved	80
			474
Children & Family Services			
Staffing			
Dj4	Social Workers - reduction in caseload	Achieved	108
Dj7	Review of Bryn Y Wal Residential Service	Achieved	109
Dj8	Reduction in Independent (external) Placement Provision	Achieved	63
Pressures			
Dj18	In-house Fostering	Achieved	-35
Dj20	Legislative changes	Achieved	-28
			217
Housing & Community Development			
Various Small savings in Housing			
Dc1	Review of Regeneration	Achieved	1
Db18	Regeneration Service Redesign	Achieved	10
			23
			34
REGIONAL WORKING/COLLABORATION			
ENW1	Education Regional Board	Achieved	55
ENW2	Social Care Regional Board	Achieved	35
ENW2	Social Care Regional Board	Deferred	65
			155
OUTSOURCING			
G2	Bodelwyddan Castle	Achieved	28
G3	Clwyd Leisure	Achieved	50
G4	ECTARC	Achieved	5
			83
Other Cultural/Heritage activities			
H2	Ruthin Craft Centre	Achieved	20
H3	Llangollen Pavilion	Achieved	25
H4	Heritage facilities	Achieved	10
			55
Total Savings 2013/14			3,049
Summary:		£'000	%
Savings Achieved/Replaced or Pressures Confirmed		2,862	94
Savings In Progress/Being Reviewed		0	0
Savings Not Achieved or Deferred and not replaced		187	6
Total		3,049	

Denbighshire County Council - Capital Plan 2013/14 - 2016/17
Position to end March 2014

APPENDIX 3

General Capital Plan

Capital Expenditure

Total Estimated Payments - General
 Total Estimated Payments - Corporate Plan
 Contingency
 Total

Capital Financing

- 1 External Funding
- 2 Receipts and Reserves
- 3 Prudential Borrowing
- 5 Unallocated Funding

Total Capital Financing

	2013/14	2014/15	2015/16	2016/17	2017/18
	£000s	£000s	£000s	£000s	£000s
Total Estimated Payments - General	29,846	21,246	402	0	0
Total Estimated Payments - Corporate Plan	6,553	2,832			
Contingency	69	600	1,000	1,000	1,000
Total	36,468	24,678	1,402	1,000	1,000
1 External Funding	24,819	14,205	4,867	4,571	4,571
2 Receipts and Reserves	3,407	2,152			
3 Prudential Borrowing	8,242	8,321	250		
5 Unallocated Funding	0	0	(3,715)	(3,571)	(3,571)
Total Capital Financing	36,468	24,678	1,402	1,000	1,000

Corporate Plan

Approved Capital Expenditure included in above plan

Cefndy Healthcare Investment
 Highways Maintenance
 Bridges
 Schools Capitalised Maintenance
 Rhyl High School
 Ysgol Bro Dyfrdwy - Dee Valley West Review
 Bodnant Community School
 Ysgol Glan Clwyd
 Faith Based Secondary

Estimated Capital Expenditure

Total Estimated Payments

Approved Capital Funding included in above plan

External Funding
 Receipts and Reserves
 Prudential Borrowing

Estimated Capital Funding

External Funding
 Receipts and Reserves
 Prudential Borrowing

Total Estimated Funding

	£000s	£000s	£000s	£000s	£000s
Cefndy Healthcare Investment	44	456			
Highways Maintenance	2,808				
Bridges	1,300				
Schools Capitalised Maintenance	0	190			
Rhyl High School	875	600			
Ysgol Bro Dyfrdwy - Dee Valley West Review	1,242	86	0		
Bodnant Community School	224	0			
Ysgol Glan Clwyd	30	1,500			
Faith Based Secondary	30				
Estimated Capital Expenditure		11,575	32,636	34,818	23,041
Total Estimated Payments	6,553	14,407	32,636	34,818	23,041
Approved Capital Funding included in above plan					
External Funding	1,418	1,600	0		
Receipts and Reserves	1,027	1,232			
Prudential Borrowing	4,108				
Estimated Capital Funding		4,036	15,904	10,305	12,094
External Funding		4,036	15,904	10,305	12,094
Receipts and Reserves		1,854	7,546	6,808	3,692
Prudential Borrowing		5,685	9,186	17,705	7,255
Total Estimated Funding	6,553	14,407	32,636	34,818	23,041

Mae tudalen hwn yn fwriadol wag

Appendix 4 - Major Capital Projects Update

Rhyl Harbour Development

Total Budget	£10.550m
Expenditure to date	£10.180m
Estimated remaining spend in 2013/14	£ 0.020m
Future Years estimated spend	£ 0.350m
Funding	WG £2.613m; WEFO £6.165m; Sustrans £0.700m: RWE £155k and DCC £0.917m
Comments	<p>Programme</p> <p>The quayside building and finishing works are due to complete and be handed over on 17th April 2014.</p> <p>The harbour and maritime staff will transfer into the building later in April and the new tenants are due to move into the café and retail unit in May, prior to the start of the opening events which commence on 30th May 2014.</p> <p>The extent of the works designed to provide managed access to the dune system will be known early May 2014, when the WREN funding decision is made. Any work will be complete by the end of October 2014.</p>
Forecast In Year Expenditure 13/14	£3.454m

Rhyl Going Forward

Total Budget	£12.254m
Expenditure to date	£10.765m
Estimated remaining spend in 13/14	£ 0.750m
Future Years estimated spend	£ 0.739m
Funding	WG £12.254m
Comments	<p>Former Honey Club Site</p> <p>Design and Planning</p> <p>A planning application for a 70 bed hotel with ground floor restaurant is now being worked up and a submission date of mid to late May 2014 is anticipated.</p> <p>Development Agreement and Tenant Agreement</p> <p>The Development Agreement is in its final stages, and has now being passed to the developer's solicitor for a final check.</p> <p>Heads of Terms and the form of lease have been agreed between the developer and the tenant.</p> <p>Demolition and Construction</p> <p>The demolition of 25/26 West Parade cannot be carried out until the structural stability of 27 West Parade has been assessed. This matter is in hand and demolition is</p>

	<p>expected to commence following the Easter period.</p> <p>West Rhyl Housing Improvement Project Overall, the project status remains very good.</p> <p>Phase 2 demolition of Aquarium Street/John Street/Hope Place and Abbey Street is now on site and progressing well. Demolition for the Green Space area will continue through to the end of April and other areas of demolition will be complete by the end of May.</p> <p>Excellent progress continues with the re-settlement programme with 124 households in the rented sector being re-located with no negative issues. There remains only 1 left to re-locate which will be concluded by the end of April. All properties apart from 17 Abbey Street are now in the ownership of the Council, and all acquisitions will be undertaken by the end of April 2014.</p> <p>Partner organisations are beginning discussions with the Council's Planning Service to discuss proposals for surrounding housing.</p> <p>The Welsh Government is requesting expressions of interest from developers for the site they own on West Parade/Aquarium Street.</p> <p>Green Space The Green Space design has been submitted for planning consent. This will proceed to delegated decision by Planning Officers or alternatively for consideration by the May Planning Committee if there are a number of objections.</p> <p>Meetings are underway regarding procurement for the construction phase for a start in July 2014.</p> <p>Overall, the project remains well managed.</p>
Forecast In Year Expenditure 13/14	£6.598m

Welsh Medium Area School – Ysgol Maes Hyfryd Site

Total Budget	£1.413m
Expenditure to date	£1.268m
Estimated remaining spend in 13/14	£0.060m
Future Years estimated spend	£0.085m
Funding	WG £1.2m; DCC £0.213m
Comments	The Welsh Government has provided £1.2m funding as part of the wider 21 st Century Schools Programme. This will enable the new school to move to a single site

	<p>following a significant extension and refurbishment to the current Ysgol Maes Hyfryd site.</p> <p>The project has reached practical completion with some remaining minor snagging works to be completed during the Easter holidays.</p>
Forecast In Year Expenditure 13/14	£1.242m

North Denbighshire Welsh Medium Provision

Total Budget	£4.749m
Expenditure to date	£2.904m
Estimated remaining spend in 13/14	£0.059m
Future Years estimated spend	£1.786m
Funding	WG £3.061m, DCC £1.688m
Comments	<p>The Welsh Government has provided funding as part of the transitional 21st Century Schools Programme. This approval will allow for improvement works to be undertaken at three Welsh Medium schools. Work at Ysgol Dewi Sant has been completed.</p> <p>Ysgol y Llys, Prestatyn This project will deliver an extended, remodelled and refurbished school for 420 pupils.</p> <p>The new nine classroom extension works are progressing well. The 40 photovoltaic panels have now also been installed on the new extension roof and the scheme will be registered for the feed in tariff. It is anticipated that elements of the new build will be completed during May to allow refurbishment works to commence to parts of the existing building.</p> <p>The project remains on target to be delivered within budget and the completion date remains August 2014.</p> <p>Ysgol Twm o'r Nant, Denbigh This project will deliver additional school hall accommodation and teaching areas.</p> <p>Recent work includes the installation of the roof to both front and rear extension. Work is on-going on the internal walls and external cladding.</p> <p>Handover is scheduled for August 2014.</p>
Forecast In Year Expenditure 13/14	£2.201m

Ysgol Dyffryn Ial

Total Budget	£0.911m
Expenditure to date	£0.829m
Estimated remaining spend in 13/14	£0.063m
Future Years estimated spend	£0.019m
Funding	DCC £0.898m; Other Contributions £0.013m
Comments	<p>The new building is now in operation and has been occupied by the school since mid-October.</p> <p>The old Llandegla school site was formally handed back to the Diocese of St Asaph at the end of March and negotiations continue with the local community on the future use of the old site in Bryneglwys.</p> <p>It is still anticipated that the project will come in at 5% under budget.</p>
Forecast In Year Expenditure 13/14	£0.639m

Rhyl New School

Total Budget	£1.478m (To Detailed Design Stage)
Expenditure to date	£0.713m
Estimated remaining spend in 13/14	£0.165m
Future Years estimated spend	£0.600m
Funding	DCC £1.478m (To Detailed design Stage Only)
Comments	<p>The project will provide a new school building for Rhyl High School to serve up to 1,245 pupils.</p> <p>The Welsh Government approved the final business case for the project in April 2014. This has allowed the approval of an in principal grant award letter to be submitted to the Council by the Welsh Government. A formal Grant Award letter is anticipated shortly.</p> <p>Planning permission has been obtained for the proposals in April 2014.</p> <p>It is hoped the Council will receive final proposals from the appointed contractor in the near future; this would allow the Council to approve the proposals by the end of July.</p> <p>Subject to these approvals, it is hoped to commence construction on site during August 2014.</p>
Forecast In Year Expenditure 13/14	£0.878m

Appendix 5 Transfers to/from Reserves 2013/14 Budget

<u>Reserve</u>	<u>Transferred To Reserves £'000</u>	<u>Transferred From Reserves £'000</u>	<u>Reason</u>	<u>Cabinet Report Date</u>
Winter Maintenance		-120	Estimated costs incurred in respect of winter maintenance in early April 2013	Apr-14
Planning Fees	23		Costs against the fees received will be spread over 2 financial years	Mar-14
Education Out of County Placements	121		Resulted from further cost reduction in out of county and recoupment budgets. Provides options for future budget saving proposals	Feb-14
Channel Shift (Customers)	134		Pump prime channel shift modernisation project spend in 2014/15	Feb-14
Planning Fees	66		Costs against the fees received will be spread over 2 financial years	Feb-14
EDRMS	40		Contribution to the planned investment in a corporate modernisation project	Jan-14
Modernising Social Care	300		Timing of investments in preventative measures spans three financial years	Jan-14
Strategic Investment Reserve (ECH)	355		Additional grant funding provided late in the year. Reduces the potential funding requirement for Extra Care Housing in the Corporate Plan	Jan-14
Education Out of County Placements	251		Facilitates a £200k Budget Saving in 2014/15 by building a contingency to cover any in-year rise in placements	Dec-13
Energy Efficiency Schemes	100		Resulted from the council dropping out of the Carbon Reduction Scheme. The £100k is to reinvest in further energy efficiency projects	Nov-13
Children with Disabilities	250		To develop leisure and other activities for children with disabilities	Sep-13
Transport Reserves		-106	Dampen pressures on School Transport Budget	Aug-13
School Formula Transition Reserve		-775	Dampen impact on schools detrimentally affected by funding formula changes	May-13
Total	1,640	-1,001		
Net Total Transferred to Reserves	639			

Mae tudalen hwn yn fwriadol wag

Rhaglen Gwaith i'r Dyfodol y Cabinet

Cyfarfod	Eitem (disgrifiad/teitl)		Pwrpas yr adroddiad	A oes angen penderfyniad gan y Cabinet (oes/nac oes)	Awdur - Aelod Arweiniol a swyddog cyswllt
27 Mai	1	Diweddariad ynglŷn â'r Adroddiad Ariannol	Rhoi diweddariad i'r Cabinet ynglŷn â sefyllfa ariannol bresennol y Cyngor	I'w gadarnhau	Cyng. Julian Thompson-Hill / Paul McGrady
	2	Ardal farchnata newydd Gogledd Ddwyrain Cymru ar gyfer twristiaeth yng Nghymru a'r Cynllun Rheoli Cyrchfan	Ystyried adroddiad ynghylch disodli 2 ardal farchnata gyfredol / cyflwyno'r brand newydd / symud ymlaen a chymeradwyo'r busnes	I'w gadarnhau	Cyng. Huw Jones / Jamie Groves / Vicki Shenton-Morris / Fiona Dolben
	3	Achos Busnes Caffael ar gyfer Tair Sir	Ystyried yr Achos Busnes	Oes	Cyng. Julian Thompson-Hill / Paul McGrady
	4	Cynigion Ailddatblygu Canolfan Nova	Ystyried y cynigion ar gyfer ailddatblygu Canolfan Nova	Oes	Cyng. Huw Jones / Rebecca Maxwell / Jamie Groves
	5	Polisi Enwi Strydoedd	Ystyried diwygiadau i'r Polisi Enwi Strydoedd presennol a mabwysiadu'r Polisi newydd.	Oes	Cyng. Huw Jones / Hywyn Williams

Rhaglen Gwaith i'r Dyfodol y Cabinet

Tudalen 70

Cyfarfod	Eitem (disgrifiad/teitl)		Pwrpas yr adroddiad	A oes angen penderfyniad gan y Cabinet (oes/nac oes)	Awdur - Aelod Arweiniol a swyddog cyswllt
	6	Eitemau o'r Pwyllgorau Archwilio	Rhoi ystyriaeth i unrhyw faterion a dynnwyd i sylw'r Cabinet gan y pwyllgorau Archwilio.	I'w gadarnhau	Cydlynnydd Archwilio
24 Mehefin	1	Diweddariad ynglŷn â'r Adroddiad Ariannol	Rhoi diweddariad i'r Cabinet ynglŷn â sefyllfa ariannol bresennol y Cyngor	I'w gadarnhau	Cyng. Julian Thompson-Hill / Paul McGrady
	2	Adroddiad Cynnydd Chwarterol y Cynllun Corfforaethol: Chwarter 3 2013/14	Monitro cynnydd y Cyngor o ran cyflawni Cynllun Corfforaethol 2012 -17	I'w gadarnhau	Cyng. Barbara Smith/ Alan Smith/Keith Amos
	3	Eitemau o'r Pwyllgorau Archwilio	Rhoi ystyriaeth i unrhyw faterion a dynnwyd i sylw'r Cabinet gan y pwyllgorau Archwilio.	I'w gadarnhau	Cydlynnydd Archwilio
29 Gorffennaf	1	Diweddariad ynglŷn â'r Adroddiad Ariannol	Rhoi diweddariad i'r Cabinet ynglŷn â sefyllfa ariannol bresennol y Cyngor	I'w gadarnhau	Cyng. Julian Thompson-Hill / Paul McGrady
	2	Rhaglen Moderneiddio Addysg –	Adolygu'r cynnydd hyd yma a nodi meysydd blaenoriaeth ar	I'w	Cyng. Eryl Williams /

Rhaglen Gwaith i'r Dyfodol y Cabinet

Cyfarfod	Eitem (disgrifiad/teitl)		Pwrpas yr adroddiad	A oes angen penderfyniad gan y Cabinet (oes/nac oes)	Awdur - Aelod Arweiniol a swyddog cyswllt
		Cynigion ar gyfer y Dyfodol	gyfer buddsoddi yn y dyfodol.	gadarnhau	Jackie Walley
	3	Eitemau o'r Pwyllgorau Archwilio	Rhoi ystyriaeth i unrhyw faterion a dynnwyd i sylw'r Cabinet gan y pwyllgorau Archwilio.	I'w gadarnhau	Cydlynnydd Archwilio
2 Medi	1	Diweddariad ynglŷn â'r Adroddiad Ariannol	Rhoi diweddariad i'r Cabinet ynglŷn â sefyllfa ariannol bresennol y Cyngor	I'w gadarnhau	Cyng. Julian Thompson-Hill / Paul McGrady
	2	Eitemau o'r Pwyllgorau Archwilio	Rhoi ystyriaeth i unrhyw faterion a dynnwyd i sylw'r Cabinet gan y pwyllgorau Archwilio.	I'w gadarnhau	Cydlynnydd Archwilio
30 Medi	1	Diweddariad ynglŷn â'r Adroddiad Ariannol	Rhoi diweddariad i'r Cabinet ynglŷn â sefyllfa ariannol bresennol y Cyngor	I'w gadarnhau	Cyng. Julian Thompson-Hill / Paul McGrady
	2	Eitemau o'r Pwyllgorau Archwilio	Rhoi ystyriaeth i unrhyw faterion a dynnwyd i sylw'r Cabinet gan	I'w	Cydlynnydd Archwilio

Rhaglen Gwaith i'r Dyfodol y Cabinet

Tudalen 72

Cyfarfod	Eitem (disgrifiad/teitl)		Pwrpas yr adroddiad	A oes angen penderfyniad gan y Cabinet (oes/nac oes)	Awdur - Aelod Arweiniol a swyddog cyswllt
			y pwyllgorau Archwilio.	gadarnhau	
28 Hydref	1	Diweddariad ynglŷn â'r Adroddiad Ariannol	Rhoi diweddariad i'r Cabinet ynglŷn â sefyllfa ariannol bresennol y Cyngor	I'w gadarnhau	Cyng. Julian Thompson-Hill / Paul McGrady
	2	Eitemau o'r Pwyllgorau Archwilio	Rhoi ystyriaeth i unrhyw faterion a dynnwyd i sylw'r Cabinet gan y pwyllgorau Archwilio.	I'w gadarnhau	Cydlynnydd Archwilio
25 Tachwedd	1	Telerau ac Amodau Tenantiaeth a Thaliadau Gwasanaeth	Ystyried telerau ac amodau'r denantiaeth wedi'u diweddarau a thaliadau am wasanaethau landlord ychwanegol	I'w gadarnhau	Cyng. Hugh Irving / Stephen Collins
	2	Diweddariad ynglŷn â'r Adroddiad Ariannol	Rhoi diweddariad i'r Cabinet ynglŷn â sefyllfa ariannol bresennol y Cyngor	I'w gadarnhau	Cyng. Julian Thompson-Hill / Paul McGrady
	3	Eitemau o'r Pwyllgorau Archwilio	Rhoi ystyriaeth i unrhyw faterion a dynnwyd i sylw'r Cabinet gan	I'w gadarnhau	Cydlynnydd Archwilio

Rhaglen Gwaith i'r Dyfodol y Cabinet

Cyfarfod	Eitem (disgrifiad/teitl)		Pwrpas yr adroddiad	A oes angen penderfyniad gan y Cabinet (oes/nac oes)	Awdur - Aelod Arweiniol a swyddog cyswllt
			y pwyllgorau Archwilio.		
16 Rhagfyr	1	Diweddariad ynglŷn â'r Adroddiad Ariannol	Rhoi diweddariad i'r Cabinet ynglŷn â sefyllfa ariannol bresennol y Cyngor	I'w gadarnhau	Cyng. Julian Thompson-Hill / Paul McGrady
	2	Eitemau o'r Pwyllgorau Archwilio	Rhoi ystyriaeth i unrhyw faterion a dynnwyd i sylw'r Cabinet gan y pwyllgorau Archwilio.	I'w gadarnhau	Cydlynnydd Archwilio

Tudalen 73

Nodyn i swyddogion – Dyddiadau cau Adroddiad Cabinet

Cyfarfod	Dyddiad cau	Cyfarfod	Dyddiad cau	Cyfarfod	Dyddiad cau
<i>Mai</i>	12 Mai	<i>Mehefin</i>	10 Mehefin	<i>Gorffennaf</i>	25 Gorffennaf

Diweddarwyd 15/04/14 - KEJ

Rhaglen Gwaith i'r Dyfodol y Cabinet

Mae tudalen hwn yn fwriadol wag